

MEDELLÍN ENTRE RAYAS DE COLORES:
Construcción de una cultura del Graffiti en la ciudad de Medellín

ALEJANDRO RAMÍREZ GÓNZALEZ

UNIVERSIDAD DE MEDELLÍN
FACULTAD DE COMUNICACIÓN
COMUNICACIÓN GRÁFICA PUBLICITARIA
Trabajo de grado

MEDELLÍN

2017

MEDELLÍN ENTRE RAYAS DE COLORES:
Construcción de una cultura del graffiti en la ciudad de Medellín

ALEJANDRO RAMÍREZ GÓNZALEZ

Asesora

MÓNICA ISABEL TAMAYO ACEVEDO

Mg. en Historia del Arte

UNIVERSIDAD DE MEDELLÍN
FACULTAD DE COMUNICACIÓN
COMUNICACIÓN GRÁFICA PUBLICITARIA

Trabajo de grado

MEDELLÍN

2017

TABLA DE CONTENIDO

RESUMEN

PALABRAS CLAVE

INTRODUCCIÓN

1. HISTORIA DEL GRAFFITI
2. EL GRAFFÍTI EN COLOMBIA
 - 2.1. EL GRAFFITI EN LA CIUDAD DE MEDELLÍN
 - 2.2. CONTEXTO PSICOSOCIAL DEL GRAFFITI
3. CLASIFICACIÓN DEL GRAFFITI
 - 3.1. TIPOLOGÍAS Y CARACTERÍSTICAS DE LOS GRAFFITI
 - 3.1.1. Tags
 - 3.1.2. Bubble Letters (Letras Pompa)
 - 3.1.3. Throw Ups (Vomitados)
 - 3.1.4. Block Letters (Letras Bloque)
 - 3.1.5. Wild Style (Estilo Salvaje)
 - 3.1.6. Dirty (Estilo Basura)
 - 3.1.7. Characters (Personajes)
 - 3.1.8. Iconos
 - 3.1.9. Social
4. CARTOGRAFÍA DE LOS GRAFFITIS DE MEDELLÍN
5. CONCLUSIONES
6. REFERENCIAS

RESUMEN

Medellín entre rayas de colores. En este trabajo se desarrolla una búsqueda de la interacción del graffiti en la ciudad de Medellín, y como la perspectiva de un nuevo ciudadano acepta connotaciones graficas que mejoran la estética visual de la ciudad. El arte del graffiti tiene una historia de muchos años, reflejando una lucha incesante de artistas que quieren ser reconocidos en una sociedad que rechaza lo que esta fuera de lugar. Pero es la constancia de estos mismos artistas la que ha llevado a la misma ciudad reconocer espacios de sensibilización y apropiación donde los artistas puedan reflejar y revelar sus pensamientos por medio del graffiti.

En este trabajo se hace un replanteamiento histórico del graffiti y como este ha estado en todos los lugares y en todos los tiempos de la historia de la humanidad. Teniendo un significado psicosocial, que se interpreta con el estudio de algunos autores. Llegando al punto de cada interpretación puede tomar diferentes estilos en los que intervienen diferentes técnicas de pintado.

Culminando con una visualización cartográfica del graffiti en la ciudad de Medellín y como la intervención del mismo a embellecido y cambiado el significado de un muro en la ciudad.

PALABRAS CLAVE

Graffiti; Arte; Cultura.

INTRODUCCIÓN

A lo largo de la historia el hombre ha sentido la necesidad de dar a conocer sus ideas, percepciones, sentimientos y emociones. La escritura se ha constituido en una extensión del pensamiento, un medio para establecer la conexión individual del ser en la trasmisión de ideas a los demás, códigos que se hacen tangibles y materializan a través de los libros, los afiches, los formatos audiovisuales o el graffiti. Este último, constituye el eje central de este escrito, al ser una parte importante en los procesos comunicativos del ser humano desde la prehistoria, teniendo en cuenta la pintura rupestre como una forma de expresión y comunicación plasmada en paredes rocosas, hasta la contemporaneidad; que da cuenta de la cultura, la percepción de mundo y la cotidianidad.

Entendiendo el graffiti desde la perspectiva de unos fenómenos no muy congruentes de escritura y que son construidos desde el anonimato en paredes públicas. Javier Abarca es un artista, investigador y docente especializado en graffiti y arte urbano, el define el graffiti de la siguiente manera: "Marcas gráficas y/o textuales ejecutadas sistemática e ilegalmente sobre superficies públicas, que utilizan un código concreto y se dirigen por tanto a una audiencia concreta, de forma que sirven como sistema de comunicación interno de una escena subcultural cerrada.

El principal aspecto de esta definición de graffiti radica, por tanto, en el público al que está dirigido. El graffiti utiliza un lenguaje gráfico concreto y un conjunto concreto de símbolos y códigos, y forma parte del folklore de una subcultura determinada". (Abarca, 2010)

Un lenguaje gráfico que se convierte en arte urbano. Siendo el arte urbano la construcción de propuestas artísticas desde la calle siempre y cuando el artista intervenga estos espacios sin permiso ni pago alguno dejando como resultado final una obra desatendida para la apreciación del transeúnte. Según la teoría de Javier Abarca, el estudio del arte urbano, el arte público se divide en tres modalidades principales: el “graffiti”, el “postgraffiti” y la “intervención específica”.

A partir del reconocimiento del desarrollo del graffiti como manifestación visual de la cultura, se hace un acercamiento a su génesis, tipologías y características particulares desde el ámbito internacional, a fin de contextualizarlas en el entorno local de la ciudad de Medellín. Posteriormente a esto se presenta una cartografía del graffiti en Medellín donde se posicionaran las construcciones visuales que están transformando la ciudad. Siendo esto una guía puntual para el que desee y quiera investigar más a fondo sobre esta forma de arte.

1. HISTORIA DEL GRAFFITI

La palabra graffiti deriva de la palabra italiana, *graffito* y esta a su vez de la raíz griega *graphis*, carbono, con el cual se fabrican las minas de los lápices. Este término se extiende y se transforma dependiendo del ámbito. Se habla también de la *grafía*, entendida como acción, en la cual por medio de la escritura se expresa una idea o un pensamiento. De *gráficas* cuando se representan los objetos por medio de figuras o líneas. Sin embargo, el graffiti en su evolución indica más un objeto representado que expresa lo que sucede, remontándose a través de la historia hasta el hombre de las cavernas y sus pinturas rupestres (Silva, 1987).

El graffiti como forma de expresión artística se caracteriza por la combinación de colores gráficos y tipografías. Sus antecedentes históricos lo han consolidado en una relevante forma de expresión y comunicación. Desde la prehistoria puede establecerse el génesis del graffiti, en la medida en que el arte parietal, realizado sobre las paredes rocosas de cavernas, da cuenta de los vestigios de nuestros antepasados a través de sus imágenes y símbolos allí pintados. Con una temática esencialmente animalística, estas representaciones cuentan con un gran repertorio de técnicas de pintura y grabado, lo que no descarta, sin lugar a dudas, un espacio para las representaciones simbólicas, siendo a través de los signos como se da cuenta de los hechos cotidianos de las diferentes comunidades, de sus marcas étnicas, sus calendarios lunares y solares, y su vida sexual; y las representaciones humanas.

Ejemplo de las representaciones de animales son las halladas en la Cueva de Niaux-Francia, donde el color negro utilizado destaca los rasgos y expresiones del animal (Imagen 1); las imágenes

simbólicas se ven reflejadas en los Tectiformes¹ de la Cueva del Castillo (Imagen 2); las humanas en la Cueva de las manos (Imagen 3); mientras que las actividades de la cotidianidad se cuentan en las representaciones de caza da la Cueva de Altamira (Imagen 4). Se destaca, junto a la habilidad en la representación, el uso de policromías donde se destacan los colores negro, rojo, ocre y violeta, y las sombras para dar volumen a las formas (Imagen 5).



Imagen 1. Vista general Cueva de Niaux. Ariège, Francia. Recuperado de: <https://hdaisec.wordpress.com/2014/04/27/cueva-de-niaux/>

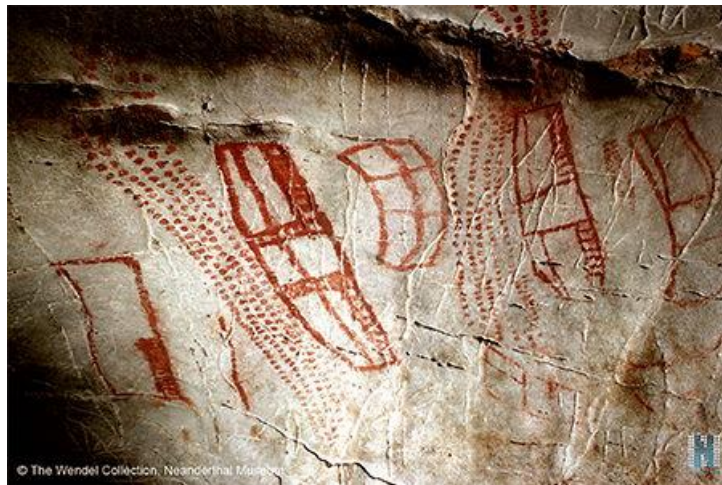


Imagen 2. Tectiformes de la Cueva del Castillo. Puento Viesgo, Cantabria. Recuperado de: <http://www.artehistoria.com/v2/obras/17663.htm>

¹ La historiografía tradicional supuso que los signos hallados en las representaciones parietales daban cuenta de hechos cotidianos como armas, escudos, trampas, cabañas, etc., por esta razón fueron denominados en función de este presunto uso con nombres como tectiformes, claviformes, escudiformes, entre otros.



Imagen 3. Cueva de las Manos, río Pinturas, en Santa Cruz (Patagonia-Argentina), 9300adP.
Recuperado de: <http://www.cuevadelasmanos.org/>

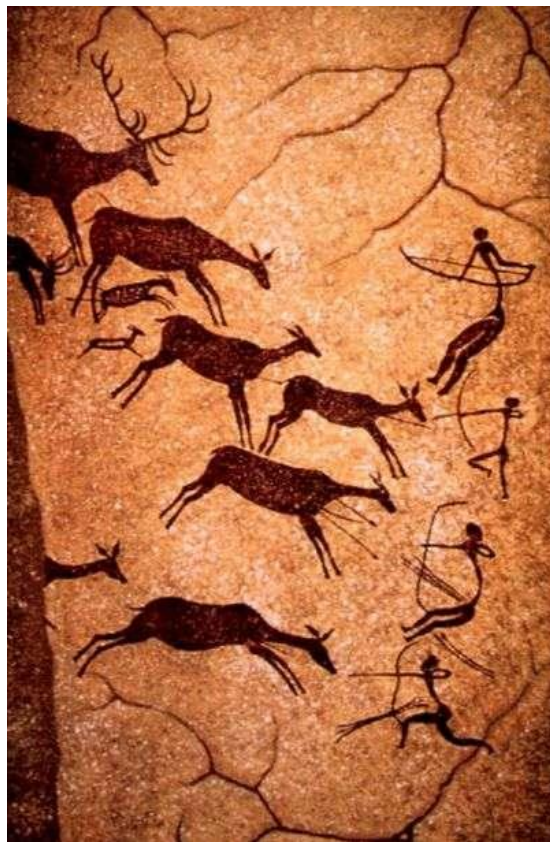


Imagen 4. Grupo de cazadores. Cueva de Altamira. España-Cantabria.
Recuperado de: http://historiaybiografias.com/cueva_altamira/



Imagen 5. Bisonte del panel principal. Cueva de Altamira. España-Cantabria.
Recuperado de: http://historiaybiografias.com/cueva_altamira/

Las distintas representaciones del arte parietal pueden ser interpretadas desde perspectivas como el arte por el arte, la magia de caza y de fecundidad, el totemismo y la complementariedad sexual. En el primer caso se concebiría el arte paleolítico como producto del ocio, sin que en estas imágenes existiera reflexión o intencionalidad alguna más que el placer estético de realizar las figuras u objetos. La magia, fecundidad y totemismo se fundamentan en principios como lo semejante produce lo semejante, y lo que ha estado en contacto una vez lo sigue estando a través del espacio y el tiempo, pasando así de la manifestación artística a una ceremonia mágica. Sin embargo, para la década de 1960 estas interpretaciones dieron un nuevo giro, llevándose a concebir como el resultado de la elaboración consciente de dos principios enfrentados: lo masculino y lo femenino.

La capacidad mental del ser humano se ve representada en estos gráficos y su proceso de evolución como ser pensante se ve en el transcurrir de los años, estas imágenes son prueba del paso del hombre por la historia y el comienzo del graffiti como forma de comunicación en la jungla de concreto.

Con el pasar del tiempo civilizaciones antiguas como los mesopotámicos, los egipcios, los griegos y los romanos, generaron inscripciones en rocas u otros elementos con interpretaciones más precisas, usando mejores herramientas y una secuencia de construcción más limpia, con un único fin, comunicarse.

Mesopotamia es una de las primeras civilizaciones de la humanidad que deja su huella en la comunicación a través de la escritura. Cuneiforme; así se nombraba este tipo de escritura. Ella es el comienzo de nuevos procesos de comunicación en los cuales se traspasan fronteras idiomáticas. Esta escritura era la conformación de decenas de idiomas de la época. Es uno de los sistemas de comunicación más antiguos que tiene la humanidad y es la herencia que nos deja esta cultura. La recolección de información se hacía en tablas de arcilla, y se llama cuneiforme por el hecho de utilizar cañas biseladas en forma de cuña para plasmar los caracteres en el material. Este tipo de escritura no conformaba un idioma o alfabeto alguno. Simplemente se usaban caracteres preestablecidos para escribir palabras o silabas. Su construcción data del 3400 a.c.



Imagen 6. Tablilla cuneiforme de la antigua Mesopotamia 2000 a.c.
Recuperado de: <http://lapatriaenlinea.com/?nota=114790>

Los egipcios son una cultura que desarrolla procesos creativos y artísticos a un nivel superior. Sus inscripciones en las paredes son el comienzo y las bases para el graffiti. Los egipcios se desarrollan gracias a su vecino más cercano, el río Nilo. Este los provee de una vasta cantidad de elementos que sirven de sustento y desarrollo para la comunidad. El arte en Egipto basa sus fundamentos en la religión y el estado y es por esto que el artista tiene una posición privilegiada dentro de la comunidad. Las transcripciones en las paredes cuentan acontecimientos en su mayoría basados en la muerte. Esta tenía el poder suficiente para ser la finalidad verdadera del habitante egipcio, vivir para morir. Las tumbas y la momificación se volvieron entonces un negocio redondo. Solo de esta manera el ciudadano podía alcanzar la inmortalidad. Pero para alcanzar dicha inmortalidad se debe equipar con una cantidad de obras artísticas que hacen parte de los requerimientos para ir al más allá. Y es en este punto donde nacen las bases del Graffitero, llamado en esta época escriba; este se encargaba de construir caracteres en las paredes llamados jeroglíficos estos cuentan una historia y acompañan los procesos de muerte.



Imagen 7. Libro de los muertos.

Recuperado de: [http:// https://magnet.xataka.com/en-diez-minutos/curso-para-leer-jeroglificos-parte-1-de-700-primeros-pasos](http://https://magnet.xataka.com/en-diez-minutos/curso-para-leer-jeroglificos-parte-1-de-700-primeros-pasos)

La Edad Media (siglo V al XV) una época en la que el arte se convierte en un estilo de vida para muchos. Las pinturas son más literales y se le da mucha importancia a la figura humana. El detalle de esta época es increíble y las técnicas hacen que las pinturas perduren mucho tiempo. El graffiti en esta época sigue su patrón principal; la pintada en los muros. Pero basados en el contexto de la época está pintada es más figurativa y esta basada en contar historias de sucesos religiosos. Se recurre a una técnica que no tiene nada que ver con los aerosoles. Pintura al fresco; se utilizan materiales básicos. Cal de muro, pigmentos y agua. Se aplican los pigmentos disueltos en agua en un muro con un mortero de cal fresco y así se obtiene el graffiti de la época.



Imagen 8. La última cena. Leonardo da Vinci.

Recuperado de: <http://enmascriptorium.com/la-ultima-cena-de-leonardo/la-ultima-cena/>

De la Edad Media se pasa al Renacimiento (siglo XV y XVI), la técnica del fresco sigue su curso. En esta época la técnica toma dimensiones de mayor tamaño.



Imagen 9. La Capilla Sixtina. Miguel Angel.

Recuperado de: http://civitavecchia.portmobility.it/sites/default/files/cappella_sistina_navata_vignettatura.jpg

En su proceso evolutivo el graffiti forma parte de las señales que advierten ciertos tipos de situaciones. En el folclor norteamericano después de la Guerra Civil (1861- 1865) muchas personas quedaron desempleadas, sin hogar y sin rumbo fijo deambularon por toda la geografía del país. Estas desarrollan un código con el que marcan lugares con especificaciones para visitantes futuros. Se brindaba información anónima al huésped de lo que podría encontrar en el lugar, desde una buena comida, un buen trabajo, hasta una linda chica. Estas marcas visibles en las entradas de las casas recibían el nombre de código hobo.²

² Hobos, vagabundos o trabajadores que recorrían el país. Trabajaban por comida, techo o dinero.

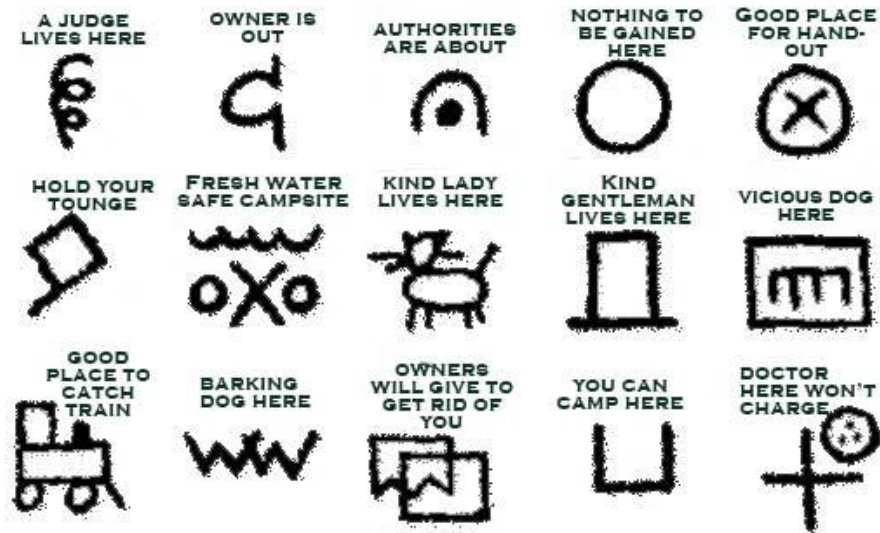


Imagen 10. Código Hobo.

Recuperado de: <http://www.antrophistoria.com/2017/03/el-codigo-hobo.html>

Lo mismo sucedía durante la Segunda Guerra Mundial, los batallones norteamericanos sabían que un escuadrón de avanzada había estado en el lugar, antes que ellos, y en algunos casos el perímetro era seguro si se encontraba la imagen de una cabeza asomada encima de unos ladrillos con una frase particular: "Kilroy was here", que traduce "Kilroy estuvo aquí". Esta marca se expandió por muchos países de Europa.



Imagen 11. Kilroy was here.

Recuperado de: <http://www.lasegundaguerra.com/viewtopic.php?f=31&t=13115>

En el graffiti el soporte idóneo para llevar los mensajes son los muros exteriores de la ciudad, y los interiores de casas, edificios, estaciones de trenes o bodegas. Con una inmensa variedad de estilos gráficos, tipografías, técnicas artísticas, de estampado y de pintura, sus tracistas exponen sus diversas formas de pensamiento, con mensajes estéticos, de denuncia social o política, frente a los contextos sociales y culturales en los cuales están inmersos.

Es el acontecer de la época el que le da fuerza al graffiti; el contexto social, la cultura y la música influyen su estilo. En los años 70 y 80 se reflejan grandes cambios sociales, donde la mayor expresión de insatisfacción por parte de la sociedad era la protesta y su gran firma el graffiti. Desde este punto el graffiti se convierte en un símbolo de reconocimiento y el subway de New York es el transporte para llevar el mensaje a todos lados. El ghetto de la ciudad conformado por afrodescendientes puertorriqueños y latinos encontró en el graffiti la forma de hacerse sentir y tener un lugar en esta sociedad. Con el tren tenían a su disposición la manera de llevar y traer mensajes y todos los ciudadanos, de una u otra forma debían apreciar este tipo de representaciones.

A finales de los años 70, jóvenes en Estados Unidos rayan las paredes de sus barrios con sus apodos. Un joven griego de 17 años llamado Demetrio que trabajaba como mensajero, fue el precursor de este tipo de acto. Los medios de comunicación lo glorificaron, convirtiéndolo en un héroe, en una entrevista que le realizaron expresa: *“Simplemente es algo que tengo que hacer. Trabajo, pago mis impuestos y no hago daño a nadie”* (New York Times, 1971). Después de esto muchos jóvenes siguieron su ejemplo.



Imagen 12. Demetrio, precursor del Tag en New York
 Recuperado de: <http://urbanario.es/web/wp-content/uploads/2015/02/taki-183.jpg>

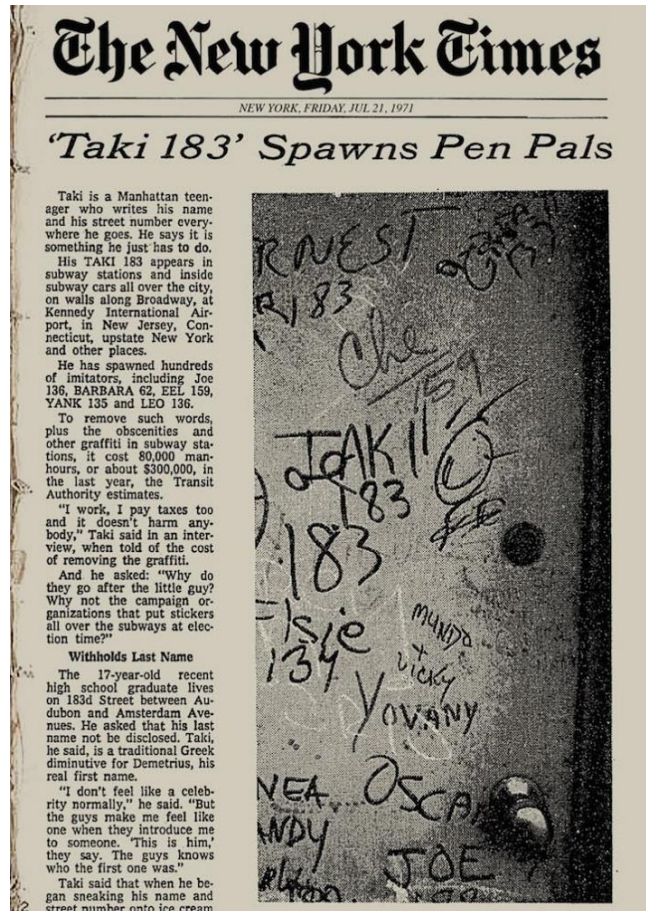


Imagen 13. Entrevista a Demetrio, precursor del Tag en New York
 Recuperado de: http://streetartnyc.org/wp-content/uploads/2015/06/taki_183_nytimes.jpg

La música va de la mano del graffiti y se convierte en la parte gráfica del ritmo. El Hip Hop lo apadrina, y dentro de la estructura del rayado se empieza a visualizar la influencia del género. Las pinceladas se hacen más estructuradas, en algunos casos la tipografía cambia y la conformación de colores se enriquece, se amplía el repertorio de imágenes y se idolatran cantantes del género. Este nace en la década de los 70 sus raíces tienen influencias de la música afroamericana y van de la mano con el pensamiento de libre expresión que comienza a construirse en esta época. El nombre del Hip Hop nace de manera irónica cuando Keith 'Cowboy' Wiggins³ se burla de un amigo que se alistaba en el ejército, este hace alusión al sonido que hacen los soldados al marchar. Otro nombre con el que se conoce este género musical es el RAP (Revolución Artística Popular).

Para Vargas (2016), el graffitero es un *“iniciado que encontró en la ciudad un pentagrama sobre el cual anclar las notas de su melodía mediante el tatuaje efímero de su trabajo sobre las paredes. Artista que recorriendo las calles de la urbe pone zarpazos de color sobre los muros para hacer suyo el laberinto que le rodea, y decirles a los demás tesos que no está solos”*

Postgraffiti. Este término no hace referencia a una evolución del graffiti después de, todo lo contrario. Este es un término que nace a la par con la técnica. Y se refiere a todas esas formas de arte público, aquellas que no tienen que ver con el graffiti pero que de alguna u otra manera ocupan un espacio o pensamiento común, propagando manifestaciones gráficas de artistas determinados, sin caer en una connotación propagandística o publicitaria logrando que cada artista tenga un

³ Integrante del grupo Grandmaster Flash and the Furious Five. Uno de los primeros precursores del Hip Hop en Norteamérica.

reconocimiento por parte del transeúnte. El término se populariza en el año de 1983 en una galería de New York donde algunos artistas de la técnica exponen sus obras. Como técnica que se encuentra yuxtapuesta al graffiti tiene su estilo y características. Hay postgraffiti icónico y narrativo.

Postgraffiti Icónico. Es un estilo grafico repetitivo donde el artista revienta una imagen por doquier. En algunos casos la imagen no tiene ningún tipo de variación el artista busca el reconocimiento de la obra como algo estático llevándola al grado de icono. En otros casos la imagen tiene un punto focal definido pero varían sus elementos de construcción esto recibe el nombre de *Icono Mutable*. Aquí el artista tiene cierta libertad pues puede poder en un contexto determinado la imagen. El desarrollo de este tipo técnica es uno de los primeros pasos de un artista del postgraffiti, la técnica es simple y no tiene mayor dificultad. Se usa el stencil⁴ o pegatinas para introducir las imágenes en los muros.

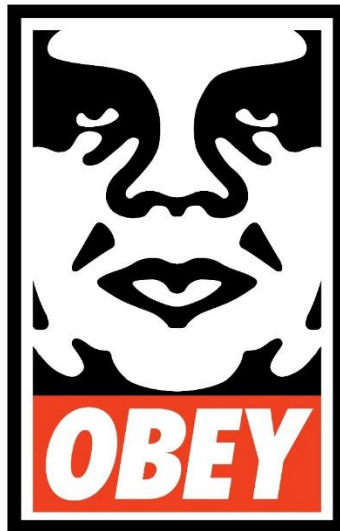


Imagen 14. Stencil de André the Giant. Artista: Shepard Fairey
Recuperado de: <http://blogs.infobae.com/street-art/2012/10/08/obey-el-luchador/>

⁴ Técnica que utiliza una plantilla para pintar imágenes ya diseñadas.

Postgraffiti Narrativo. En esta técnica el artista no tiene una imagen gráfica repetitiva como en el anterior. Toda puesta en escena es totalmente nueva, cada artista maneja un estilo grafico que lo identifica y su estilo hace parte de una continuidad visual. La identificación se puede dar desde una técnica que lo caracterice la utilización de materiales poco usuales o una firma particular.



Imagen 15. "Sweeping it under the carpet (Camden maid)" Artista: Banksy
Recuperado de: <http://smx-coc.blogspot.com.co/2014/02/arte-urbano-espacio-publico-y-narrativa.html>

Todo artista que se identifique con el postgraffiti pasó por la primera y segunda técnica. En esta última adquiere una maduración artística en la que implementa varios estilos y técnicas. Cabe decir que este tipo de artista puede surgir de cualquier contexto social o cultural. Pero por lo general son personas que han pasado por la academia y han estudiado artes o carreras afines.

Intervención específica. En la intervención específica el artista abarca más allá las características del graffiti y postgraffiti este ha pasado por alguna de estas dos técnicas, pero ya no le interesa tanto abordar una temática gráfica (aunque la sigue usando). Las creaciones se centran en un plan o en un estudio previo del lugar y lo importante de esta es la connotación social del entorno a intervenir. Los materiales se amplían y se hace referencia a procesos de materialización plástica que cambian el lugar de una manera drástica o sutil. Una intervención específica transforma la urbe y embellece el entorno.



Imagen 16. Suturas continuas Niquitao Artista: Patricia Londoño
Recuperado de: <http://www.lablaa.org/blaavirtual/exhibiciones/imagen-regional-06/medellin.html>

2. EL GRAFFITI EN COLOMBIA

Desde la construcción de los antepasados precolombinos el arte tallado o pintado en rocas, forma parte del proceso de construcción del graffiti en nuestro país. El graffiti nace en Colombia cuando los indígenas tallan en la roca el día a día de la comunidad, el agradecimiento a la tierra, el sol y luna, eran los sellos de petroglifos⁵ más representativos de nuestros antepasados dejando marcas en el tiempo que aún perduran en muchos lugares de nuestro país.



Imagen 17. La Piedra de Donama es una roca en la Sierra Nevada de Santa Marta, en el departamento de Magdalena, Colombia. Recuperado de:
<http://misteriosconxana.blogspot.com.co/2016/01/piedra-de-donama.html>

⁵ Petroglifo es una palabra que tiene su origen etimológico en el griego. Concretamente significa “grabado sobre roca” y se encuentra conformada por dos partes bien diferenciadas: -El sustantivo “petra”, que significa “piedra”. - “Glyphos”, que puede traducirse como “grabado”.

El comienzo.

El inicio del graffiti en Colombia tiene un contexto más de expresión ciudadana, el pueblo ve en los muros una forma de expresión y de libertad, de decir lo que quieren, piensan y sienten. Las paredes se vuelven entonces sitios de confrontación, donde el rechazo a la injusticia hace parte de un movimiento de trasgresión y de expresión que pretende romper con las reglas de una sociedad tradicional y católica que representa la época (1950- 1980).

Los graffitis se ven contagiados por pensamientos de izquierda y es la universidad pública donde estalla la revolución del graffiti con ideales políticos y es a través de la protesta que se escriben consignas invitando a lucha de clases sociales, se conforman movimientos estudiantiles con características políticas muy fuertes que adoptan en su discurso de graffiti las imágenes de Camilo Torres y Ernesto el Che Guevara como símbolos dentro y fuera de la universidad.

Por otro lado desde este lugar se comienza a construir un pensamiento en masa, el que lleva a pensar a la sociedad como borregos, siguiendo una idea o un pensamiento. Así, el mejor ejemplo de beneficio de este pensamiento de masa fue por parte del grupo guerrillero *M19*, por esa época, estos aprovechan el graffiti para escribir sus consignas y al final de cada pintada se firmaba *M19*.

Pero la identificación del pueblo era tal con este grupo, que cualquier persona en cualquier parte del país escribía algo y al final firmaba como *M19*. La misma sociedad le daba esta extensión a nivel nacional, las personas que hacían esto no tenían ningún nexo con el grupo, solo se identificaban con él. El manejo de la mentalidad del pueblo tenía dimensiones grandes.

El grupo secuestra el 6 de abril de 1976 a José Raquel Mercado, presidente de la Confederación de Trabajadores de Colombia y por medio del graffiti le pide al pueblo la aprobación de su ejecución, las personas debían poner una raya en los muros aprobando o desaprobando el acto. El 19 de abril de ese mismo año encuentran el cuerpo del líder sindical, el fallo por parte del M19 lo condenó a muerte y no fueron ellos, supuestamente fue una decisión tomada por el pueblo, por traicionar las luchas de los derechos de los obreros.

Pero no todo tiene un contexto de manipulación, con la llegada del Papa Pablo Sexto el 22 de agosto de 1968, el graffiti se convierte en el medio de comunicación, para dar a conocer las injusticias y penas que vivía el pueblo por la época, los muros de Bogotá se convierten en la vía para expresar los problemas de hambre, pobreza, rechazo etc., que tenían los colombianos. Esta era la única forma que tenían las personas de manifestar al Papa sus problemas pues los graffiti fueron escritos en su recorrido por Bogotá.



Imagen 18. Periódico de la época.
Recuperado de: <http://www.ghnino.com/2014/09/?m=0>

Colombia siempre se ha caracterizado por decir lo que piensa, el graffiti es uno de los medios populares de expresión por excelencia. En esta época no se pensaba tanto en los factores estéticos y de composición, simplemente se genera un mensaje que quiere revolucionar en un nuevo estilo de comunicación que se moviliza entre la verdad y el humor negro. Para las personas el graffiti está ligado con la lucha y con movimientos políticos.

Hoy en día, su evolución estética paso de unos simples caracteres tipográficos a la construcción de obras de arte, y la mayoría no tiene tanto ese trasfondo social basado en frases que influenciaba los primeros rayones, son más expresiones artísticas conjugadas con la realidad de nuestro momento.

2.1 EL GRAFFITI EN LA CIUDAD DE MEDELLÍN

Los muros de la ciudad de Medellín se han convertido en una herramienta de difusión de mensajes; estos muestran el inconformismo social con nuestros líderes, representan la situación económica de nuestra sociedad, dan un mensaje alentador de que todo va a cambiar, o simplemente son un componente estético para adornar y dar color a nuestra ciudad. Dando un nuevo significado de construcción visual, donde la urbe se confabula con el color y las líneas.

Medellín, una ciudad que en veinte años ha tenido una transformación increíble. Ahora se le da más fuerza a la inclusión social, por medio del arte, la cultura y la innovación. Se promueve la independencia empresarial y se dan grandes oportunidades de estudio a todos los jóvenes de la ciudad.

La cultura y el arte dan rienda suelta a los imaginarios de sociedad y es el graffiti una demostración de un concepto comunicativo donde se quiere dar a conocer la posibilidad de apropiación del espacio público, con elementos gráficos que apoyan la construcción de significados y una simbología de mensajes que indirectamente quieren difundir otras formas de ver el ideal de ciudad.

Son pocas las estrategias que la ciudad de Medellín posee para canalizar el graffiti de forma incluyente, sin que transgreda los espacios urbanísticos de la ciudad. Evidenciándose la necesidad de buscar nuevas formas de visibilizar al joven que emerge de los lugares menos esperados y busca tener un espacio de manifestación dentro de la misma.

Hay poco apoyo directo por parte de la administración municipal a esta forma de comunicación, son actores independientes los que se han preocupado por mostrarle al ciudadano tradicional, que Medellín puede tener una conceptualización visual, basada en una organización a priori del medio. Desde la localización del lugar, con permisos previos hasta la intervención de una artista que ha sido escogido por su trayectoria visual, o simplemente se brindan nuevos espacios a nuevos artistas. El punto de estos actores independientes es darse a conocer como formadores de espacios idóneos que no solo representan la pintada de un muro, sino que van más allá de un contexto individual para mostrar un espacio de creación; transforman la mentalidad de las personas desde la parte académica, con talleres y seminarios. Para el artista nuevo o con experiencia, se generara un espacio de reconocimiento y aprendizaje propio y lo más importante, con la tranquilidad de que no están trasgrediendo la norma.

Uno de esos actores que está integrando al graffitero en la ciudad, es la Corporación Galería Urbana⁶ con un evento anual llamado "Pictopia: A ciudades mudas y paredes parlantes"; este se realiza a finales de septiembre y comienzos de octubre, cumpliendo en el 2015 su tercera versión; siendo una ventana para dar a conocer los artistas nacionales y a su vez es un foro de arte urbano que trae artistas internacionales. A menor escala, en diferentes puntos de la ciudad se construyen colectivos, o escuelas de arte, donde la prioridad es el joven; crean espacios idóneos de esparcimiento y aprendizaje, canalizando la energía de éstos, disuadiendo a que sean incluidos en conflictos por fronteras imaginarias o plazas, evitando que carguen fusiles y más bien carguen aerosoles y den rienda suelta a su imaginación.

Es de vital importancia generar conciencia sobre este arte, generar espacios aptos para la expresión de los artistas e incluirlos en procesos dinámicos de transformación de ciudad. Las paredes de la ciudad de Medellín, se han convertido en una forma de expresión y representación artística. Por medio de aerosoles las personas comunican contenidos artísticos que en algunos casos contienen connotaciones sociales y en otros simplemente se crea un reconocimiento a un artista.

Dentro del esquema del graffiti en la ciudad de Medellín, los artistas tienen ideales para su construcción, pues el hecho de rayar una pared ya tiene un significado moratorio y de penalización dentro de la sociedad paisa, se juega con lo ajeno, y en una última instancia se "daña" la propiedad privada. Existen puntos fundamentales para que el graffiti no sea incluido socialmente, las cuales ya había caracterizado Armando Téllez (1988) en su libro *Una ciudad imaginada, graffiti expresión imaginada*. Las más relevantes en la ciudad de Medellín son:

⁶ Institución que apoya a los graffiteros de la ciudad de Medellín.

- **Marginalidad:** Son mensajes que no se pueden incluir en otros medios de comunicación, entonces hacen parte de mensajes clandestinos que solo unos pocos comprenden. Se encuentran especialmente en espacios de carácter académico, como lo son las universidades públicas de la ciudad.
- **Anonimato:** Se reservan su autoría, aparecen sin firma, o tienen el nombre de algún grupo.
- **Espontaneidad:** es el deseo de la expresión con una escritura ocasional.
- **Velocidad:** El menor tiempo posible para hacerlo.
- **Fugacidad:** El tiempo que dura el grafiti en un lugar.

Las últimas cuatro características son muy propias de los espacios públicos, particularmente de las vías con mucho tráfico, donde el artista tiene que trabajar a gran velocidad, pues el riesgo de ser capturados por la ley es latente.

2.2 CONTEXTO PSICOSOCIAL DEL GRAFFITI

2.2.1 Contexto Sociológico Del Graffiti De Medellín

En los últimos años el graffiti se ha convertido en parte de la construcción visual de ciudad constituyendo una parte cultural y social que representan la evolución del arte y el reconocimiento de nuevos artistas que a través de la expresión estética en muros de la calle cambian la perspectiva de una construcción habitual de ciudad.

En los diferentes barrios de la ciudad de Medellín, podemos encontrar manifestaciones artísticas que revelan la estética marginal del ideal de opinión y expresión. Estas manifestaciones reflejan la identidad de la imagen pública, del sentir de una sociedad que tiene un mal generalizado o un bienestar común. Las latas de los grafiteros representan ese sentir. El campo estético que representa el graffiti será aplaudido por algunos y repudiado por otros; esto depende de los gustos y de los ideales que tengan las personas, pero siempre habrá una representación que una el pensamiento de todos.

2.2.2 Contexto Psicológico Del Graffiti

Todos los seres humanos necesitan reafirmar su existencia en sentimientos tan básicos y a la vez tan complejos como ser incluidos y visibles para alguien o algo, como la familia y la sociedad; *“ya lo afirmaba Schopenhauer no hay mayor crueldad y mayor castigo concebible para el hombre que ser invisible e inmortal al mismo tiempo”*, (Garriga, 2013) es quizás por esto que el ser humano expresa de innumerables maneras la forma de reafirmar esta inclusión y visibilidad *reafirmación de Yo*, tanto como los tipos de familias existentes, así como los tipos de sociedades, sumado a la particularidad con la que el sujeto se identifique para manifestar su existencia.

Una manera de dar forma a la existencia humana, es a través del arte, por medio del cual, no solo da cuenta de una técnica si no también la elección de una línea artística, como escenario de manifestación del material inconsciente. No es casual que hayan aparecido expresiones que dan cuenta de una marginalidad, de un llamado a gritos de comunicación como el graffiti, rompiendo patrones estéticos, y espacios de socialización como los baños públicos y las paredes de cualquier lugar con tipos de mensajes cifrados.

Desde la perspectiva psicológica del inconsciente colectivo de Carl G. Jung (Jung, 2005) los hombres tienen a simbolizar los objetos y las cosas, cargándolos de una gran connotación psicológica que se expresa de un modo religioso hasta el contexto artístico del ser. El arte es la mayor expresión de simbolismo que tiene el ser. El hombre tiende a convertir las cosas en símbolos y a su vez estos se reflejan en fragmentos que hacen parte de construcciones artísticas. Símbolos tan fuertes como la piedra, los animales o los círculos hacen parte de un proceso artístico del ser humano con su historia.

Las piedras han acompañado el desarrollo del hombre a través de la vida, en culturas primitivas tenían una gran carga simbólica asociada a la espiritualidad servían como objetos en donde la esencia de seres supremos habitaban y por ende servían como un canal para el paso a la muerte lográndose esto con la puesta de ellas en las tumbas. Uno de los primeros esbozos de carga simbólica reconocido por la humanidad a través de las piedras lo representan los diez mandamientos, dios talla en piedra las normas que deben regir a la humanidad.

El círculo o centro que en sánscrito significa mándala, es una forma ancestral de geometría sagrada, enraizada en la memoria de las células y la conciencia. Los mándalas tienen sus raíces en las ruedas solares del paleolítico en sitios ancestrales como Stonehenge, en los rosetones de los vitrales de las catedrales, en laberintos, en pinturas de arena del arte tibetano e hindú.



Imagen 19. Vista general Stonehenge, Inglaterra. Recuperado de: <http://venividi.ru/node/25342>

Dos personajes importantes para la psicología que trabajaron con estos círculos sagrados fueron el psiquiatra y psicólogo Carls Gustav Jung y la psicóloga y arte- terapeuta Joan Kellog. Jung acercó los mándalas al mundo Occidental, reconociendo que los mándalas manifiestan partes de la totalidad de la persona en un momento histórico dado y que pueden sanar y unificar la personalidad, “*El mándala representa esta mónada⁷, y se corresponde con la naturaleza microcosmica del alma*” (Jung 2012), siendo éstos como mensajes codificados del Self.⁸

⁷ Término procedente del griego "monás", que significa único, unidad. Los pitagóricos lo usaron ya en la antigüedad para referirse al principio del que proceden todos los números: la primera unidad, y Platón considera las Ideas como mónadas, en cuanto unidades inteligibles, que actúan como causas ejemplares productoras de las cosas

⁸ Palabra inglesa cuyo significado es auto. El sí mismo para varias escuelas psicológicas.

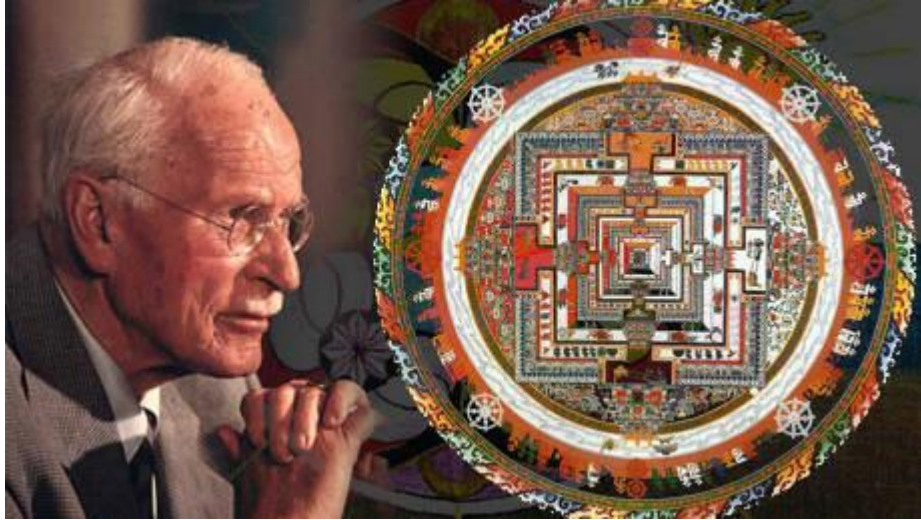


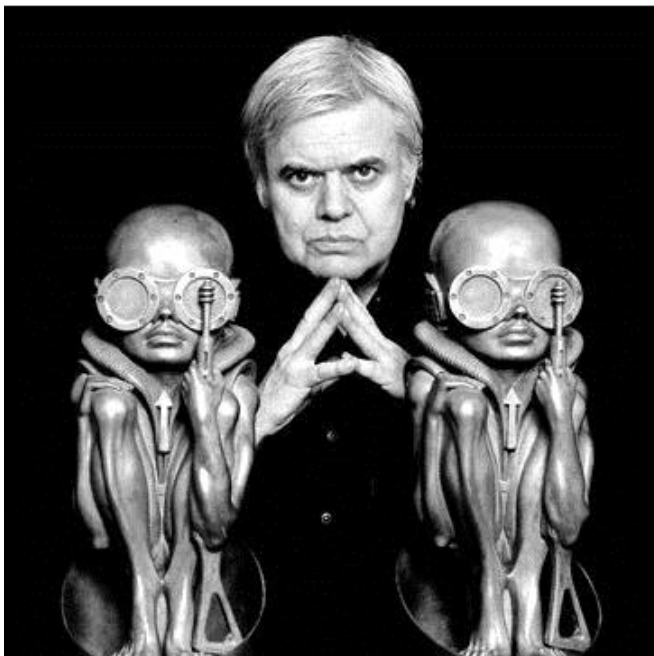
Imagen 20. Jung y sus mandalas. Recuperado de: <https://redice.tv/news/on-the-nature-of-four-jung-s-quarterternity-mandalas-the-stone-and-the-self>

Joan Kellog utilizó los mándalas como método terapéutico en los años 1977- 1978, siendo de gran utilidad cuando se utiliza con otros métodos experienciales como terapia psicodélica en el Maryland Psychiatric Research Center. Dicho método radica en graficar en una hoja de papel con un círculo, y diversos materiales entre ellos colores, formas, figuras, algunas veces geométricas hasta dibujos muy específicos o abstractos.

El mándala puede ser objeto de análisis formal, según los criterios desarrollados por ella, en base a su trabajo con pacientes psiquiátricos; también *puede utilizarse para documentar una experiencia con sustancias psicodélicas* (Grof 2006). En la actualidad, Carol Bush, trabajadora social, discípula de Kellog, ha afinado este método con algunos diseños y colores con un nuevo nombre llamado Circles of the Self.

Sí bien, todo lo anterior puede distanciarse un poco de la intención inicial de este abordaje, se hace necesario, tener una contemplación holística de él, ya que aunque el fin del graffiti no es el análisis clínico desde la psicología, sí se hace necesario reconocer lo ligado que esta con esas manifestaciones inconscientes de quienes lo realizan, que nos cuentan algo más de su intencionalidad consciente, siendo precisamente éste un medio de expresión que no pueden manifestarse en lo convencional.

Ya lo describía Jung cuando se encontraba, en su torre de Bollingen *“Las palabras y el papel, sin embargo, no me parecen lo suficientemente reales; algunas veces necesito algo más”*. Tenía que hacer una confesión en piedra. La torre era una representación de individuación. A través de los años, pinto murales y realizo tallas en las paredes (Jung 2012).



Continuando con los aportes de la Psicología a la comprensión del ser Humano y su expresión, la Psicología Transpersonal, que nace a finales de los años sesenta, con gran influencia de la psicología humanista y en cierta parte de la analítica de Jung, hace sus aportes desde el estudio de la conciencia humana, por medio de trabajo con terapia

psicodélica como LSD y posteriormente con la técnica de Respiración Holotrópica.

Imagen 21. Giger niños atomicos. Recuperado de: <https://www.jotdown.es/2012/04/hr-giger-mucho-mas-que-alien/>

La Psicología Transpersonal trae como gran resultado la construcción de una cartografía de la psiquis más integrada, que no sólo incluye la parte biográfica del ser humano, trabajada por Freud, sino la vida en la etapa perinatal y lo transpersonal; esta última abordada por Jung.

La manifestación del material expresado en esta cartografía se puede evidenciar a través del arte, por medio de mándalas, cuya intensión puede ir desde lo terapéutico como medio integrador, como ya se mencionó anteriormente u otras expresiones artísticas, como son las obras del artista gráfico y escultor Suizo Hans Ruedi Giger, quizás el máximo exponente de parte del material de dicha cartografía.

Hans Ruedi Giger nace el 5 de febrero de 1940 en Suiza y muere el 12 de mayo del 2014 en el



mismo país. Estudia en Zurich arquitectura y diseño industrial, mientras trabajada como diseñador de interiores en la década de los 60, de este tiempo hay registro de los primeros bocetos de “niños atómicos”.

Imagen 22. Giger Alien figura biomecanoide.
Recuperado de: <https://www.jotdown.es/2012/04/hr-giger-mucho-mas-que-alien/>

Fue a través del aerógrafo, la tinta y óleo que descubrió la manera de crear imágenes surrealistas y paisajes de pesadilla así como los Biomecanoides, representación de cuerpos humanos mezclados con máquinas. El estilo de sus obras se caracteriza por exponer los “*huecos ocultos de la psiquis humana*” (Grof, 2015), mostrando el lado oscuro de la vida y la muerte, usando el metal como equivalente del músculo humano; con simbolismos de sexo, violencia, muerte.

Si bien el estilo de Giger ha sido catalogado como oscuro, macabro, maestro de pesadillas, el arte que él expresa no es más que la manifestación simbólica de algunos pasajes de la cartografía de la psiquis *frente de la psicopatología individual y social y de la gran parte del sufrimiento en el mundo moderno* (Grof, 2015), de acuerdo a los aportes de la investigación de la consciencia por parte de la psicología transpersonal y la terapia psicodélica

Ahora bien, la expresión de estos estadios “oscuros” de la cartografía de la psiquis, así como el vivenciar esto a través de las terapias experienciales, hace que se active el potencial curador; y Giger experimentó su arte como curativo “*Desde que he tomado el camino del arte, es como una especie de viaje de LSD sin regreso. Me siento como un caminante de cuerda floja; no veo diferencia entre trabajo y tiempo libre de repente, me di cuenta de que el arte es una actividad vital que me impide caer en Locura*” (Grof, 2015).

Él también deseó que su arte tuviese un impacto sanador “*en aquellos que están abiertos a ella porque, al igual que una tragedia griega, puede facilitar una poderosa catarsis emocional para los espectadores al exponer y revelar oscuros secretos de la psique humana*” (grof, 2015)

3. CLASIFICACIÓN DEL GRAFFITI

3.1. TIPOLOGÍA Y CARACTERÍSTICAS DE LOS GRAFFITI

Los graffitis tienen varios géneros clasificatorios a nivel mundial. En la ciudad de Medellín muchos de los artistas se guían por estos, a veces se encasillan y solo trabajan un solo género, otros en cambio se abren y exploran otro tipo de representaciones.

3.1.1. Tags

Dentro de éstos géneros se encuentran los Tags, que son la firma de un artista. Es el elemento básico del graffiti, en base a este se crearon los demás géneros. Su comienzo se da en los años 70 y por esta época tuvo un solo formato basado en una sola tinta. Es el punto de partida de todo Graffitero, pues con el Tag se ponen a prueba las habilidades del artista. La gran mayoría son negras pero puede variar dependiendo del estilo de recordación que quiera generar el artista, pues de esta forma se puede reconocer si tiene un color fijo y constante. El Tag es la representación más rápida del graffiti, dependiendo de la habilidad del artista se puede desarrollar en fracciones de segundo. Con el pasar del tiempo los artistas del Tags evolucionan la técnica, integrando una gama más amplia de colores y formas. Dejando a un lado la simple firma y convirtiéndola en una fusión de elementos que a simple vista no muestran la connotación real de la firma del artista.



TAG antes del año 1970

TAG actual, año 2017.



Imagen 23. Tag Artista: Skil artista Sueco. Recuperado de: <https://www.spraydaily.com/hello-my-name-is-skil/>

TAGS en Medellín.



Ubicación: Cl. 53 #40-2 a 40-32 Medellín, Antioquia, Colombia 6.248508, -75.559517

3.1.2. Los Bubble Letters (letras pompas).

Son otro género de graffiti que se caracterizan por tener una tipografía robusta, inflada, soplada. Necesitan de un gran espacio para poder ser desarrolladas. Vistas de cerca no son legibles, pero a la distancia se da a entender la intención del artista, lo que hace necesario la apreciación visual por parte del espectador desde una distancia no inferior a los 4 metros. Toma un poco más de tiempo su estructura, pues su tamaño así lo requiere, el tamaño de este tipo de graffiti se trabaja sobre espacios que abarcan los 12 metros cuadrados. Para la construcción de graffitis de gran tamaño se pueden utilizar varias técnicas de construcción una de ellas es hacer un boceto en una cuadrícula de menor tamaño y a continuación se divide el mural en cuadrículas. Todas están enumeradas en su eje vertical como horizontal, tanto en el papel como en el muro.

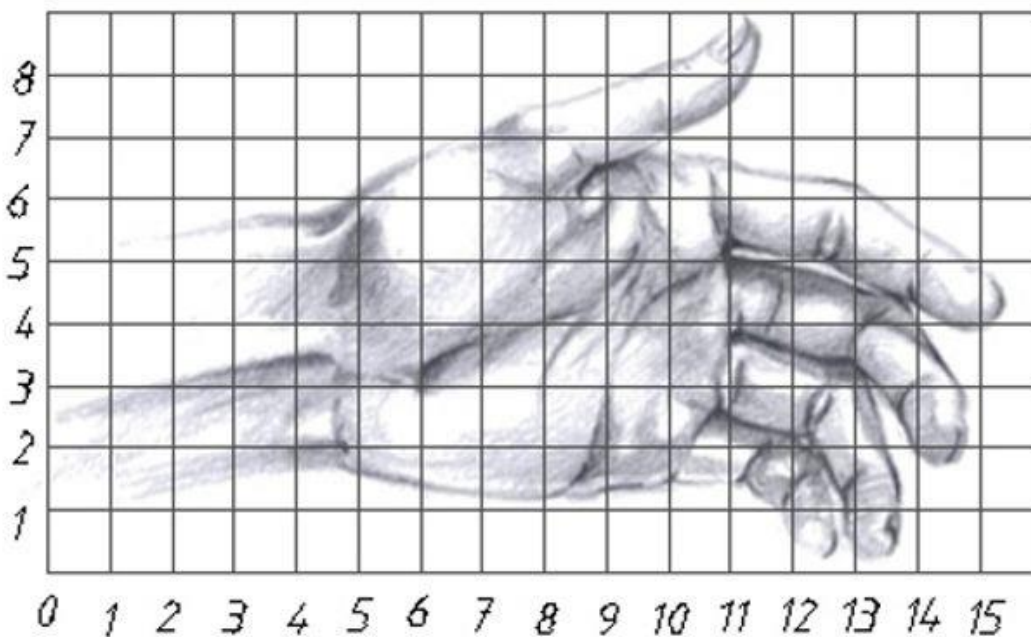


Imagen 24.Mano. Recuperado de: <https://totenart.com/tutoriales/tutorial-de-dibujo-nivel-basico/>

Uno de los artistas internacionales reconocido por sus letras pompas es Cope2. Su nombre real es Fernando Carlo Graffitero fuerte Bronx de Nueva York.



Imagen 25 Cope2 artista Estadunidense del graffiti.
Recuperado de: <http://graffitiymas.blogspot.com.co>

Bubble Letters en Medellín.

En Medellín se puede observar gran variedad de este estilo, la gama de colores se amplía un poco más que la firma. Usándose dos o tres latas de diferente color de aerosol.





Ubicación: Cl. 53 #45-2 Medellín, Antioquia, Colombia 6.249084, -75.561368





Ubicación: Cra. 80 #40-118 Medellín, Antioquia, Colombia 6.250664, -75.602301

3.1.3. Throw ups (vomitados).

Tienen un diseño más simple, no hay calidad en su estructura pues lo que se busca es crear cantidad. Tienen gran variedad de colores, pero su gama se puede cerrar a tres latas de colores. Son diseños rápidos que buscan rellenar vacíos en los muros. No se rellena del todo el dibujo y por eso su aspecto atigrado o rayado. Uno de los artistas internacionales del Throw ups es el señor MisterW. Su nombre real es Werner Skolimowski.



Imagen 26 MisterW artista Alemán del graffiti.

Recuperado de:

<http://www.misterw.com/About.html>

Throw ups en Medellín



Ubicación: Cra. 80 #40-118 Medellín, Antioquia, Colombia 6.250664, -75.602301



Ubicación: Av. San Juan #45-1 a 45-75 Medellín, Antioquia, Colombia 6.243539, -75.567794

3.1.4. Block letters (letras bloque)

Su diseño es simple, son de gran tamaño. Manejan tipografías cuadradas o en bloques, utilizan dos colores el primero para dar fondo y el segundo para dar sombra y así resaltar la tipografía. Requieren de tiempo para su construcción pues su gran tamaño. Están hechas para que se vean de lejos. En algunos casos se necesita de andamios para su construcción.



Imagen 27 Block Letters Internacional. Recuperado de: http://graffitivi.blogspot.com.co/2014_11_01_archive.html

Block Letters en Medellín.





Ubicación: Cra. 80 #40-118 Medellín, Antioquia, Colombia 6.250664, -75.602301



Ubicación: Cra. 43A #56-11 Medellín, Antioquia, Colombia 6.253036, -75.562382

3.1.5. Wild style (estilo salvaje)

Son formas complejas en su construcción, la escritura se estira y su tipografía está llena de picos y curvas. Tiene una gran gama de colores, se apoya de sombras para resaltar los caracteres. Su estructuración tiene un alto grado de complejidad. El artista debe tener gran dominio de la forma y debe tener mucha experiencia en la combinación de colores. Hay gran saturación en la imagen desde el color y la forma. El wild style se ve representado a nivel internacional en Sudamérica por la artista ACB. Andrea Cecilia Bernal.



Imagen 28 Ana Cecilia Bernal Artista Chilena.
Recuperado de: <https://www.graffiti.org/misc/acbhof20052.jpg>

Wild style en Medellín.



Ubicación: Cra. 47 #53-1 a 53-97 Medellín, Antioquia, Colombia 6.251388, -75.564710



Ubicación: Cra. 40 #47-54 Medellín, Antioquia, Colombia 6.244608, -75.561304

3.1.6. Dirty (estilo Basura)

Hay figuras grandes y alargadas. La saturación tanto de color y la cantidad de elementos es su principal característica, lo que dificulta para el espectador su lectura a primera vista. Su construcción es compleja requiriendo un diseño previo y requiere una gran logística, pues su trabajo grande.



Imagen 29 referente internacional.

Recuperado de: <http://mozekusgraffiteros.blogspot.com.co/2011/06/tipos-de-graffitis.html>

Dirty en Medellín.



Ubicación: Cra. 45 #27-1 a 27-85 Medellín, Antioquia, Colombia 6.228670, -75.572671



Ubicación: Cl. 56a #49-1 a 49-139 Medellín, Antioquia, Colombia 6.254389, -75.564601

3.1.7. Characters (personajes)

Se crean personajes muy estructurados, y su diseño cuenta una historia que deja volar la imaginación del lector. Son de gran belleza e impacto, hay una gran paleta de colores y en su construcción se requiere una gran movilización de herramientas. Por lo general son hechos con permisos por parte del municipio o pueden ser motivados por movimientos grafiteros de la ciudad de Medellín. El diseño previo es necesario. Uno de los artistas de renombre internacional de este género es el norteamericano David Choe.



Imagen 30 David Choe . Recuperado de: <https://co.pinterest.com/efotos/art/?lp=true>

Characters en Medellín.



Ubicación: Cra. 80 #40-118 Medellín, Antioquia, Colombia 6.250664, -75.602301



Ubicación: Cl. 46 #50-50 a 50-114 Medellín, Antioquia, Colombia 6.247260, -75.569505

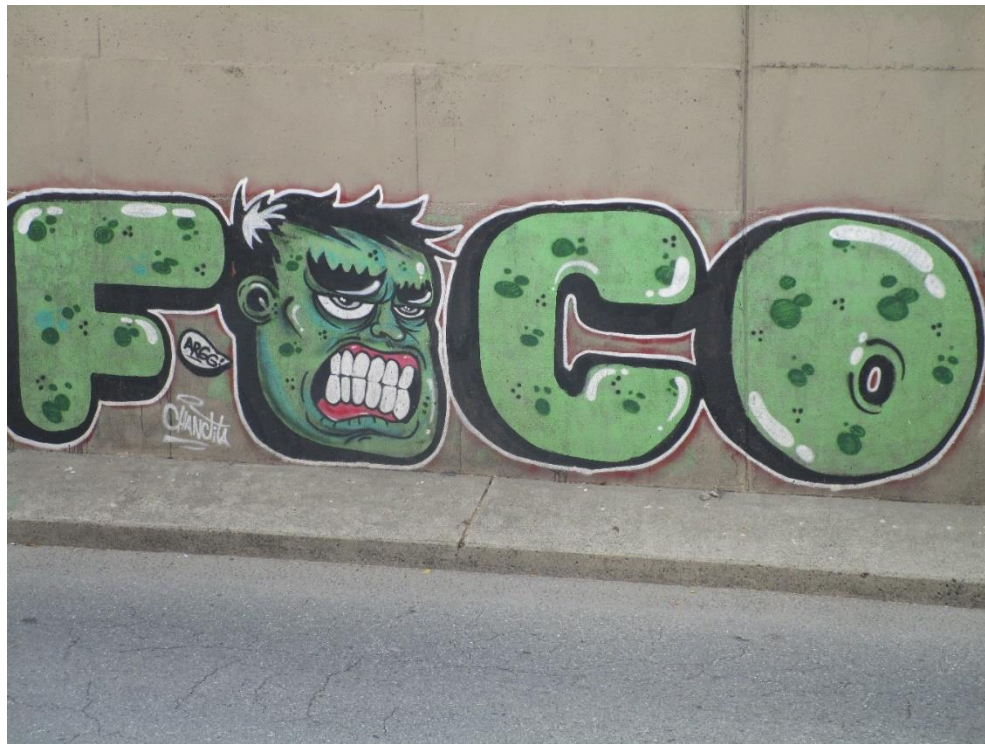
3.1.8. Iconos.

Se crea un personaje y se recrea una y otra vez en diferentes lugares de la ciudad. Se da un reconocimiento visual que se convierte en una firma con un grado de complejidad alto. Con este tipo de graffiti el artista puede llegar a adquirir una memoria gráfica, con la repetición continua, la construcción del icono él es más fácil. Su construcción adquiere gran velocidad. Un referente internacional es la mano de Nami un icono que se ha esparcido por todo España.



Imagen 31 La mano de Nami . Recuperado de: <http://aerosolblog.blogspot.com.co/2008/08/la-mano-nami.html>

Iconos en Medellín.



Ubicación: Cra. 80 #40-118 Medellín, Antioquia, Colombia 6.250664, -75.602301

3.1.9. Social.

Su ideal es generar un mensaje claro y conciso, puede ser de índole social y político, o solo un recordatorio de un evento sucedido. Tienen una gran gama de colores y pueden utilizar varios estilos. Uno de los mayores exponentes a nivel internacional es Banksy. Este polémico artista inglés reacciona ante los problemas de la sociedad mundial.



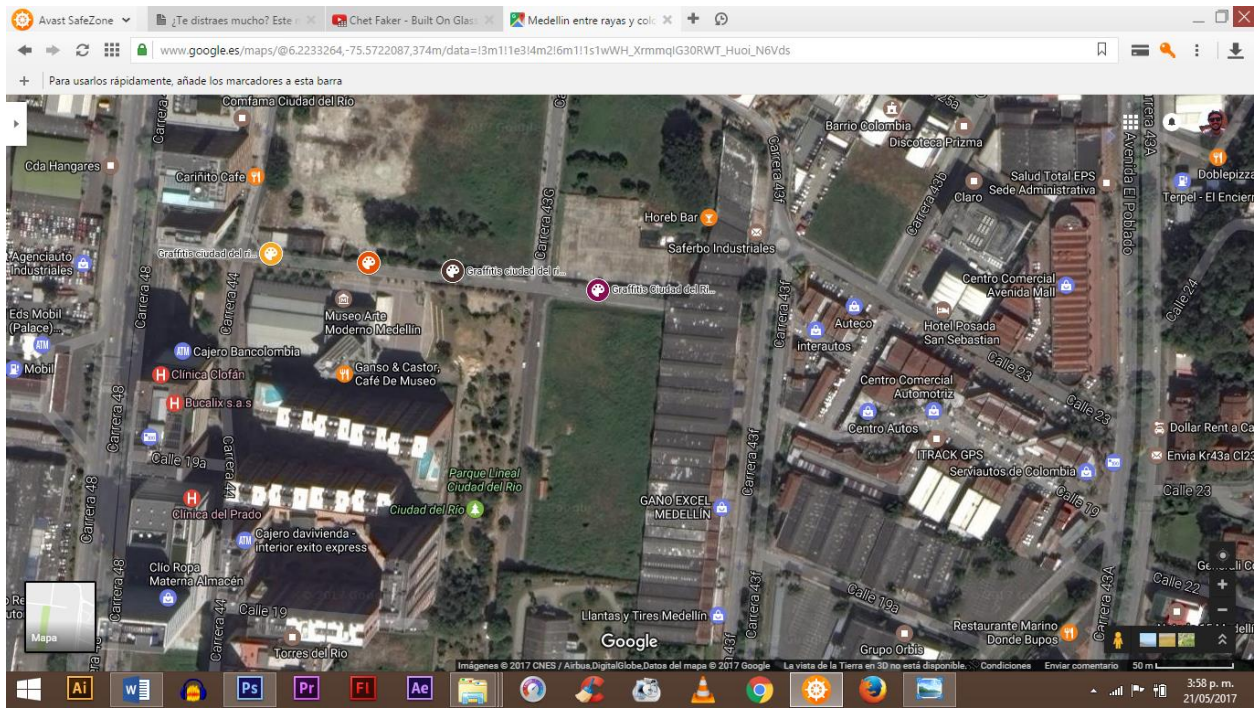
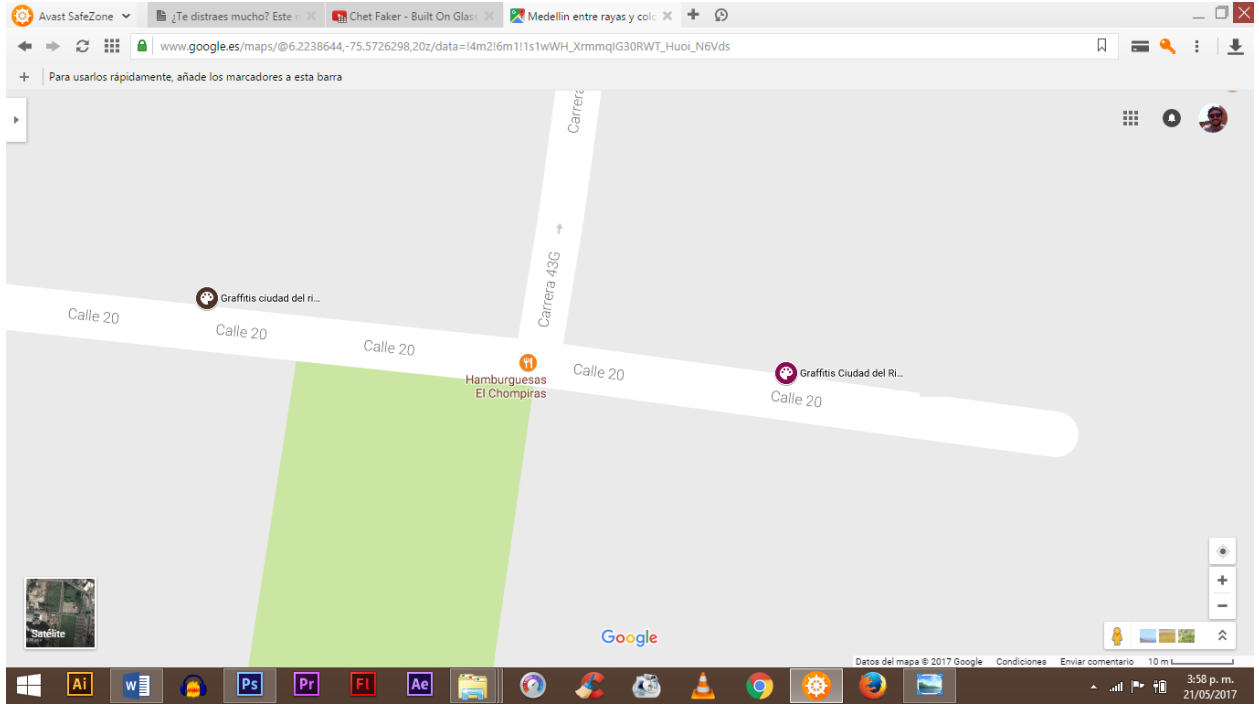
Imagen 32 Banksy. Recuperado de: <http://www.doctorojiplatico.com/2013/04/banksy-frases-y-graffitis.html>

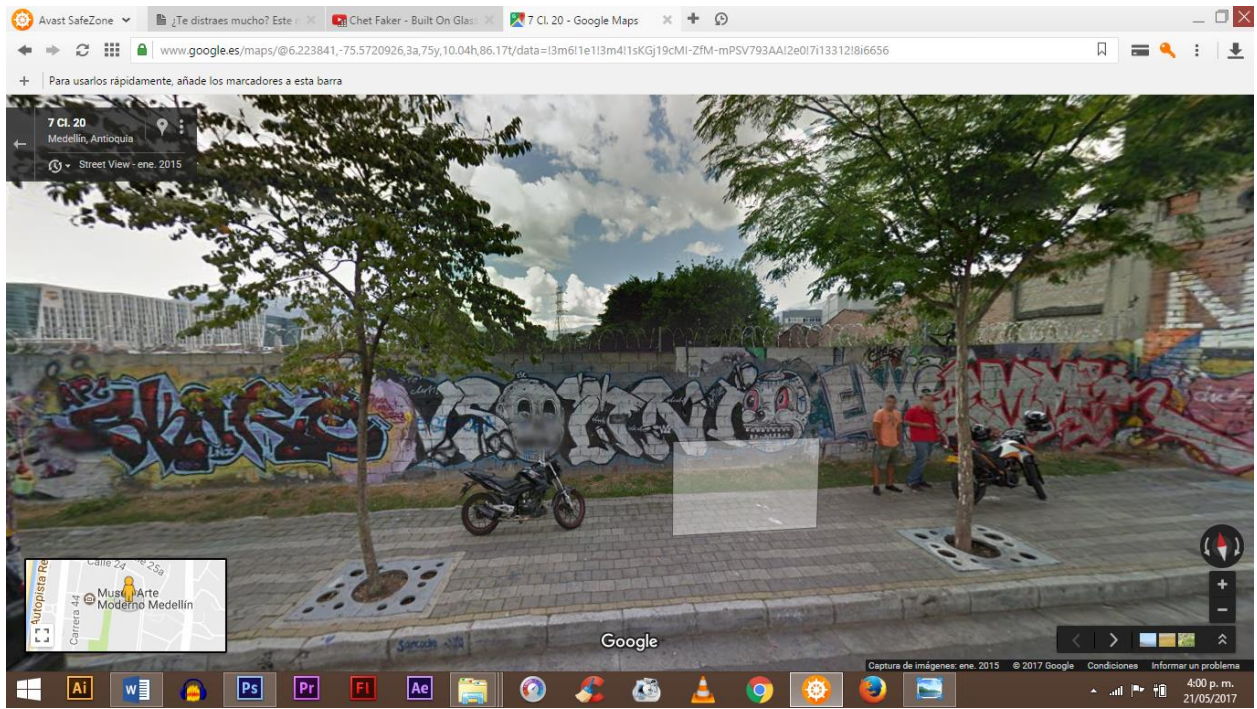
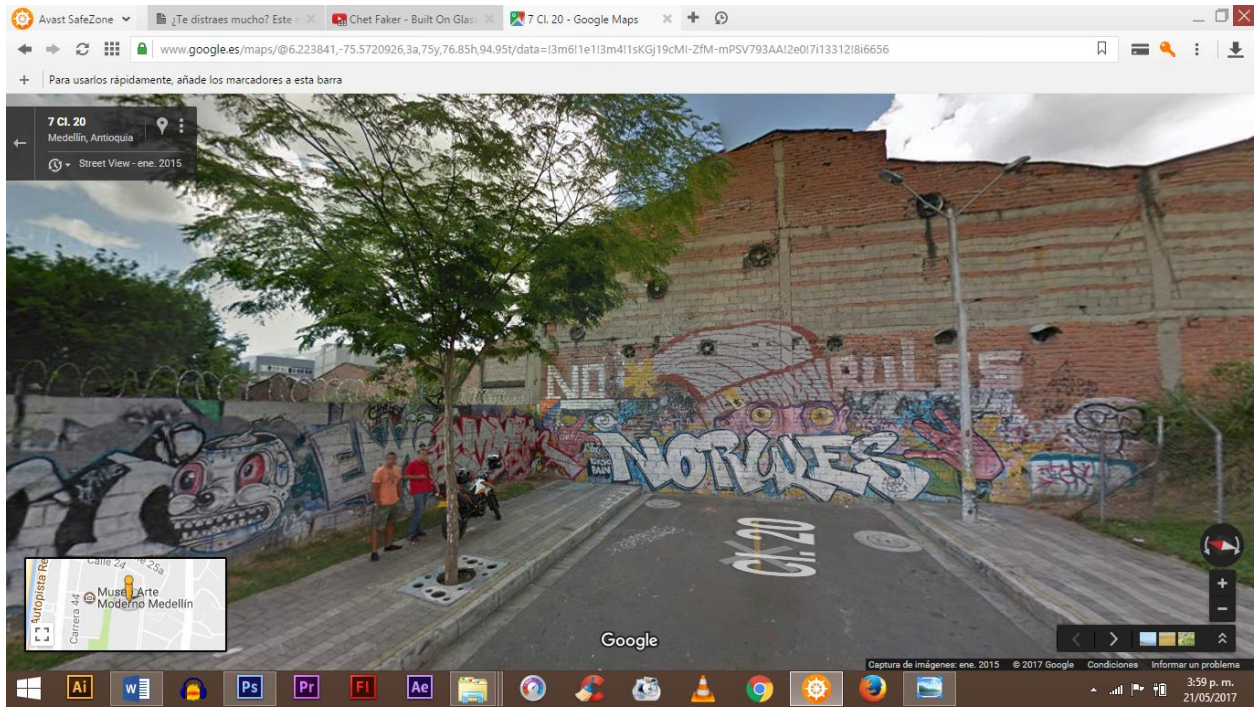
Social en Medellín.

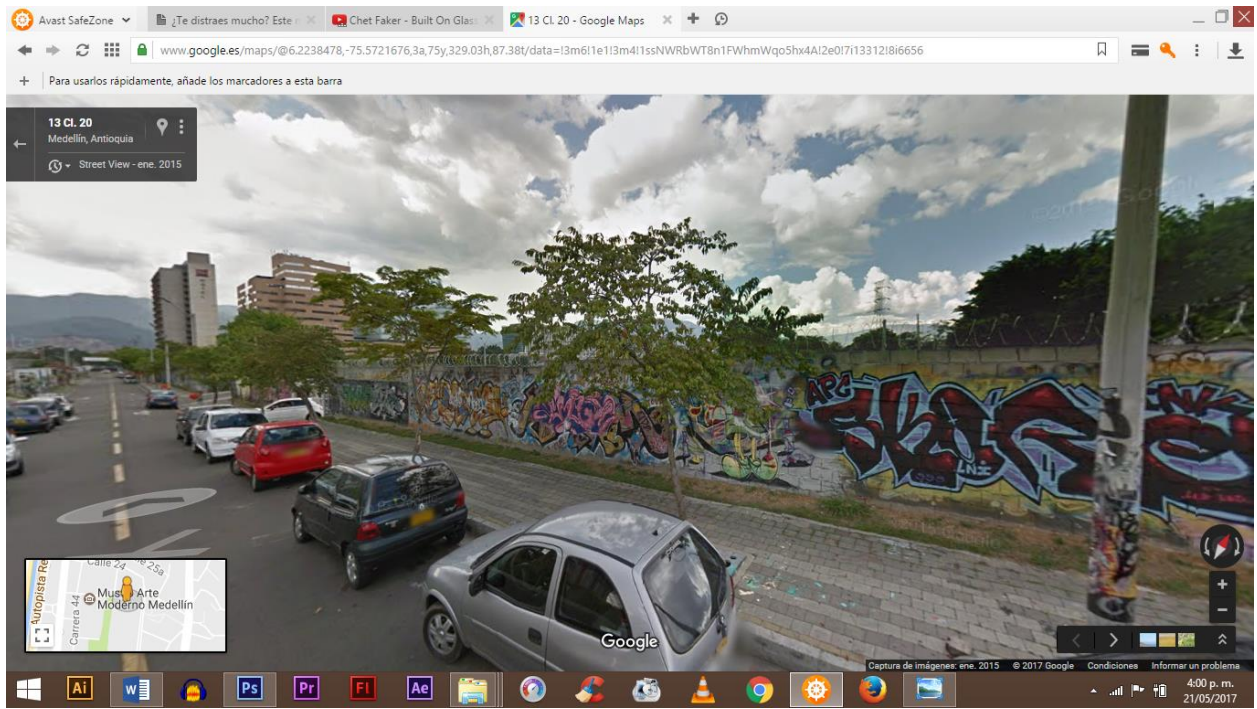
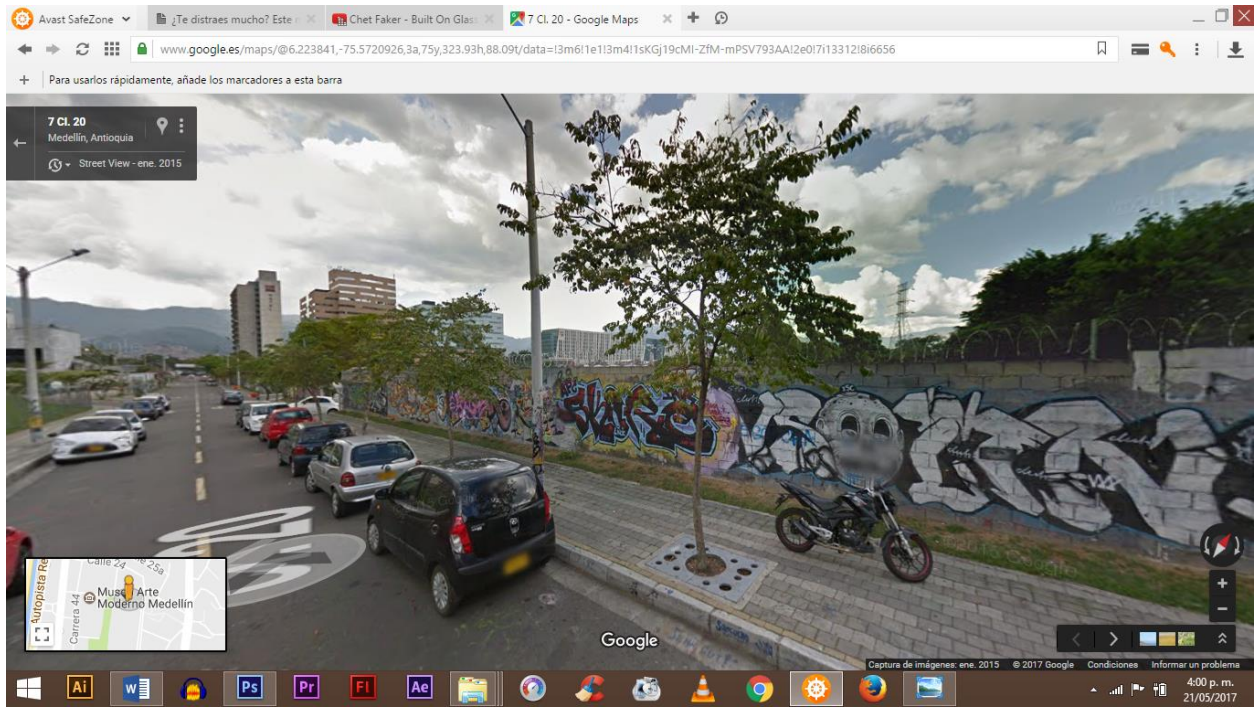


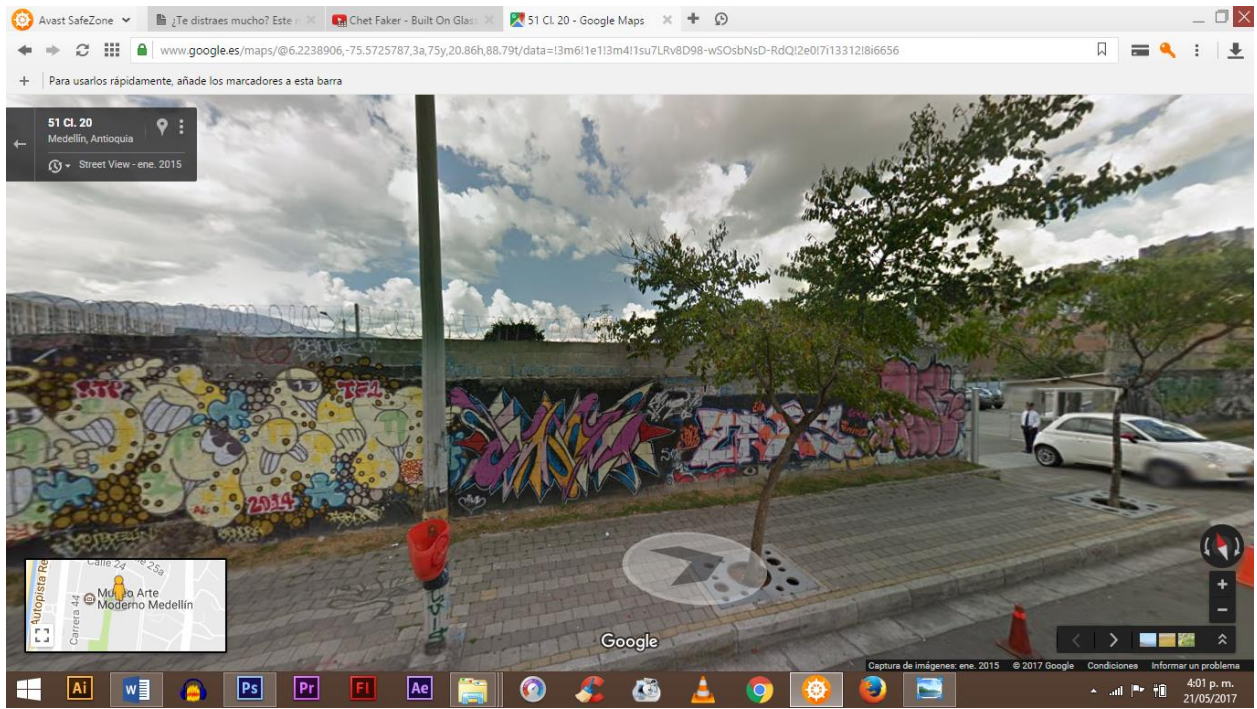
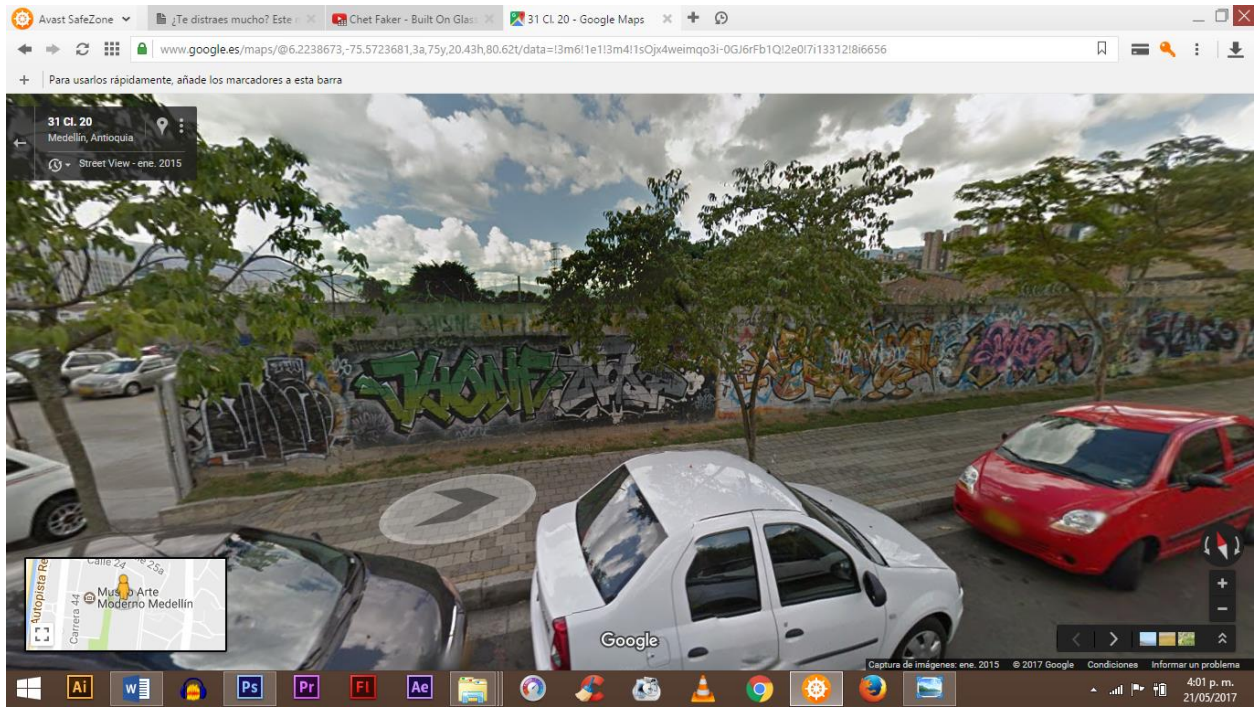
Ubicación: Universidad de Antioquia Cl. 67 #53-288, Medellín, Antioquia, Colombia

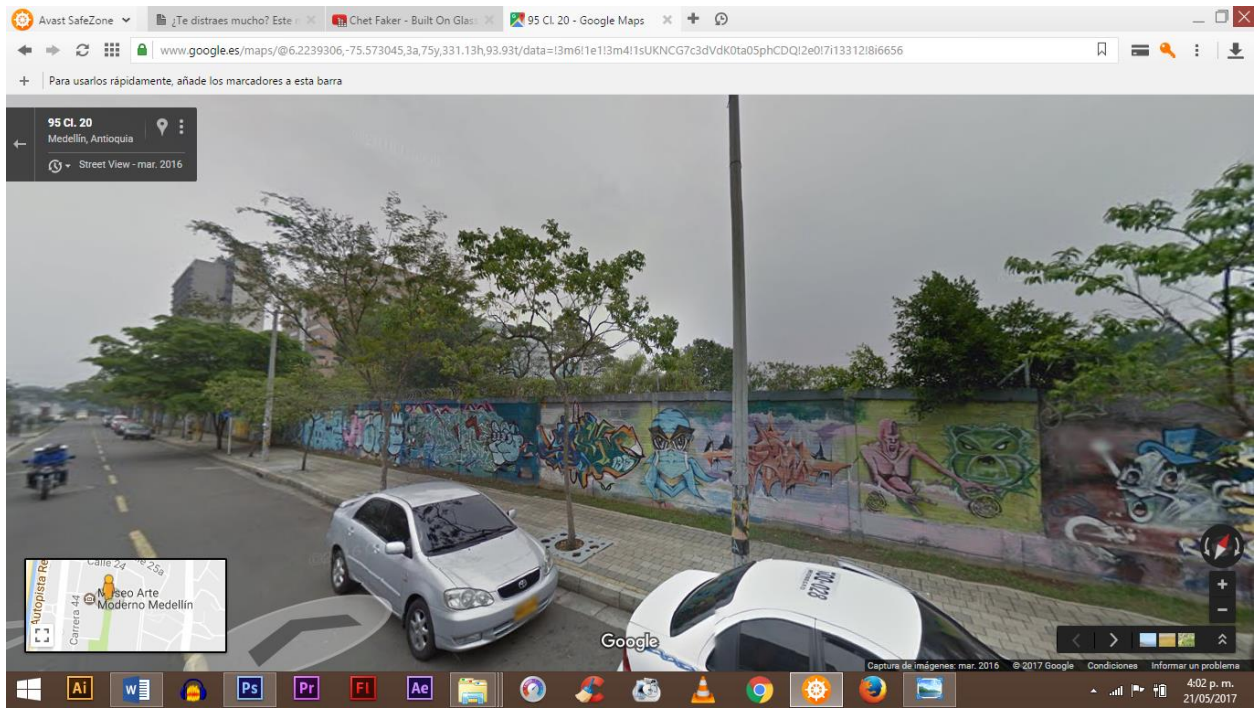
6.267806, -75.568888

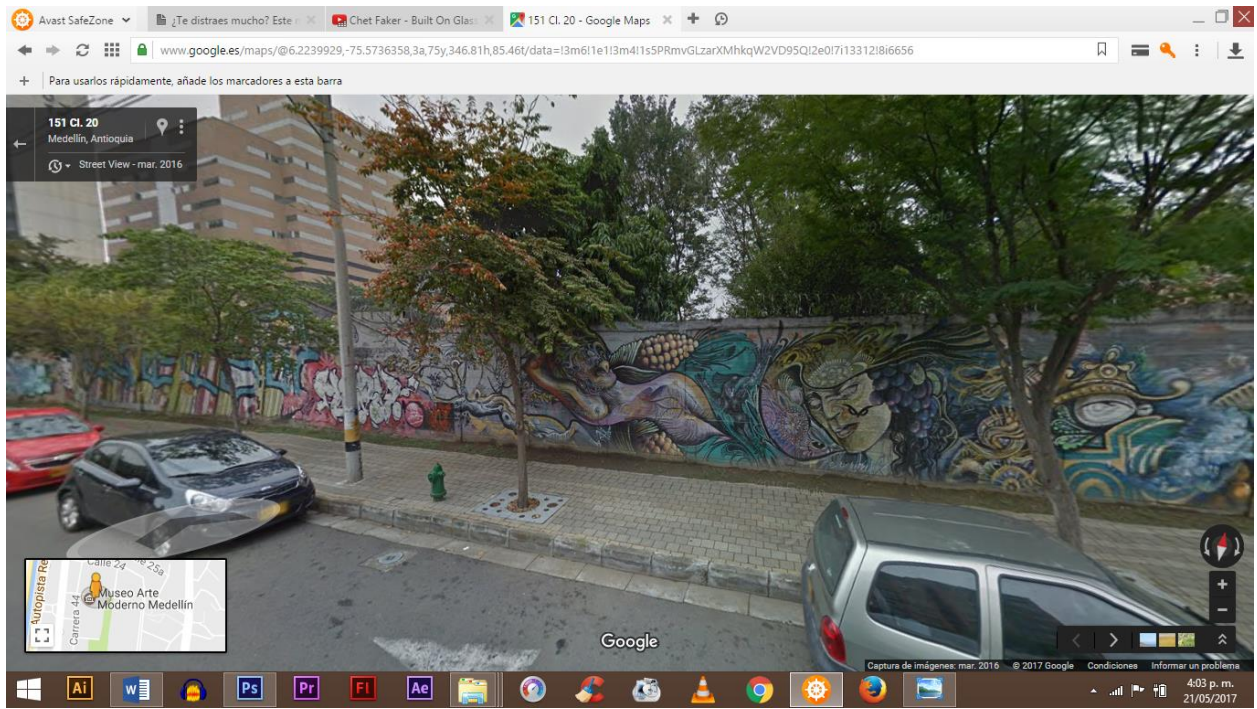
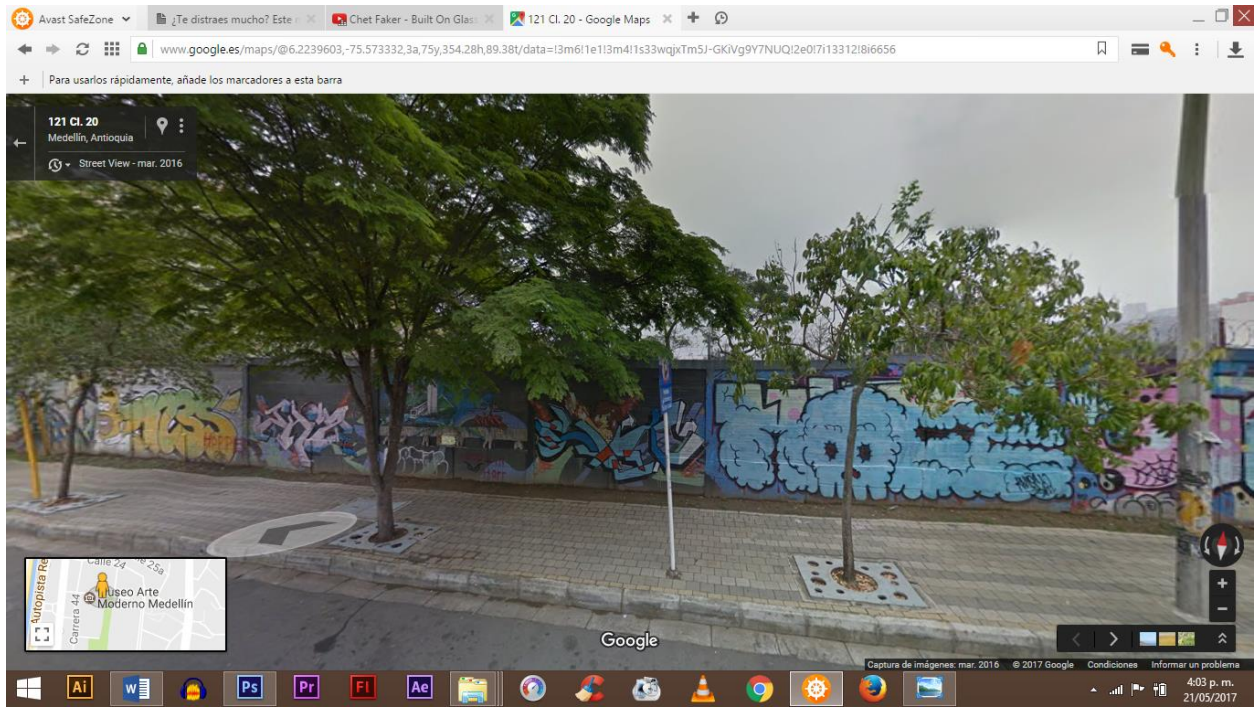


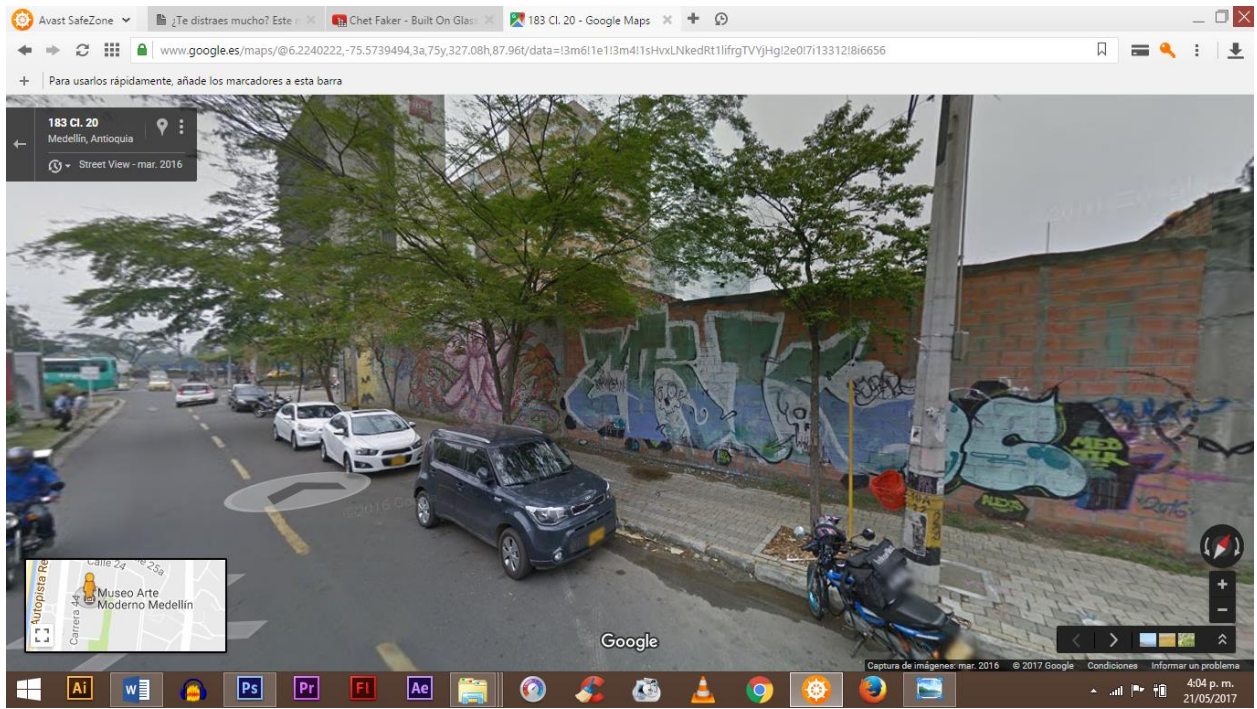
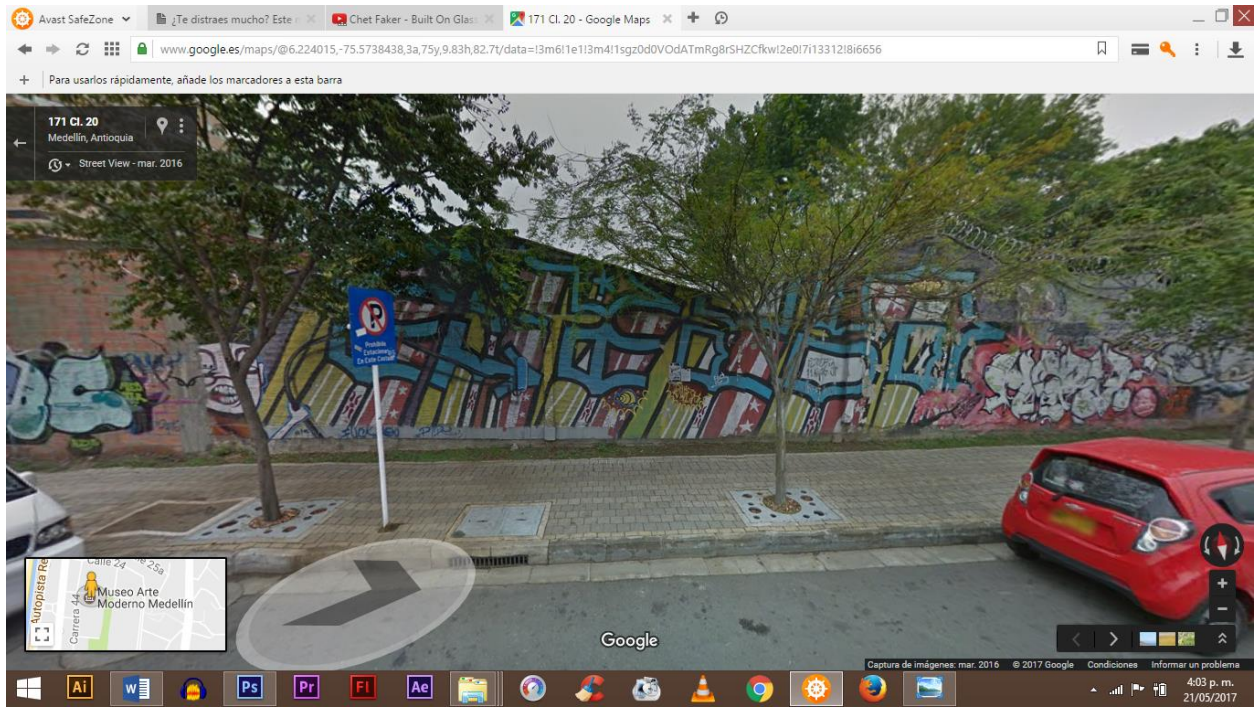


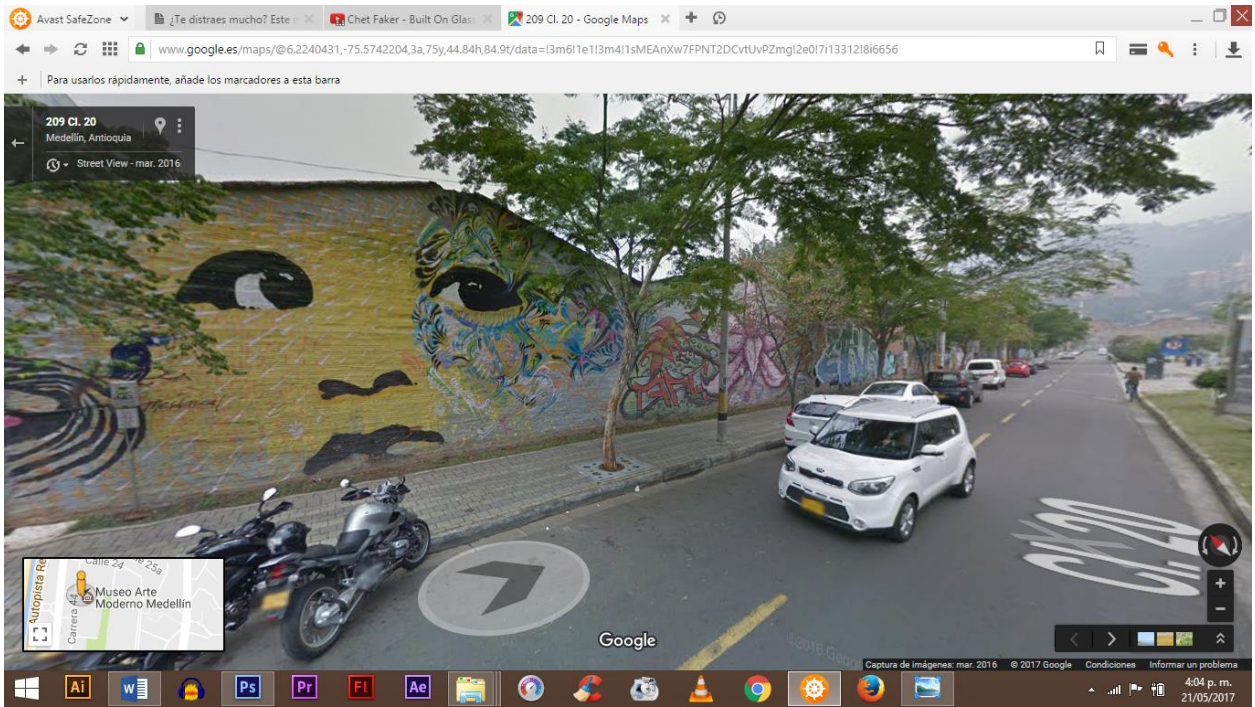


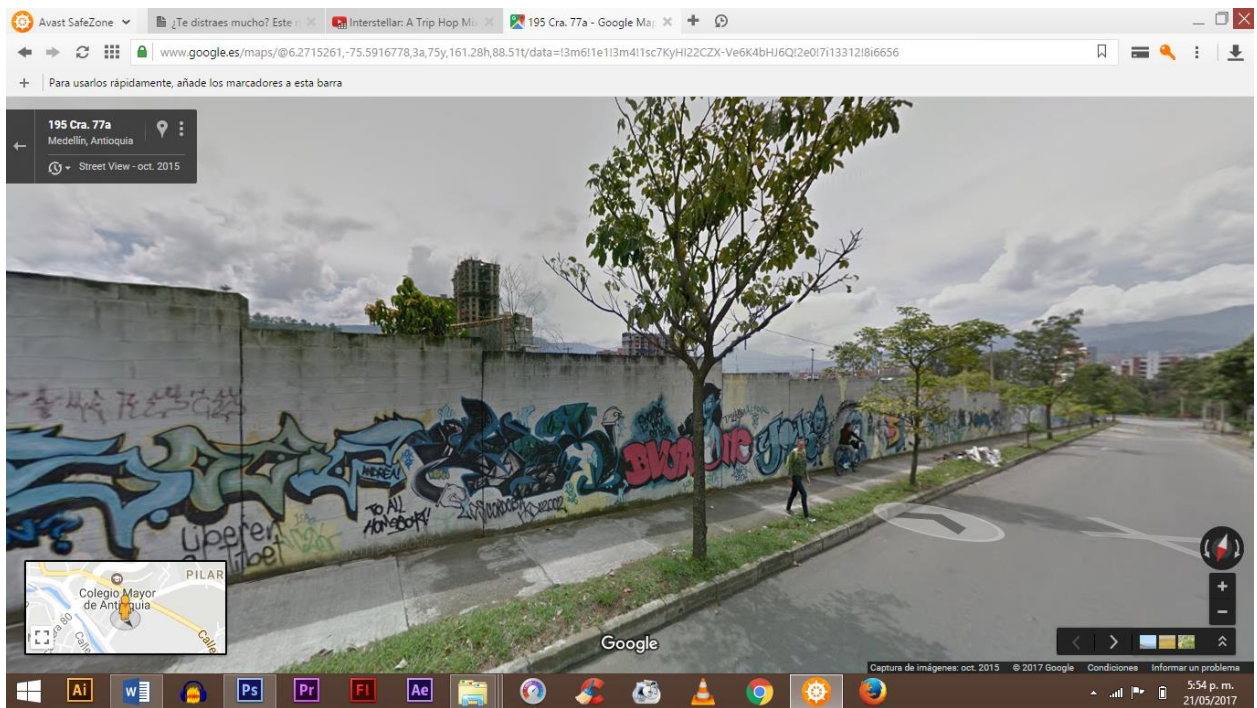
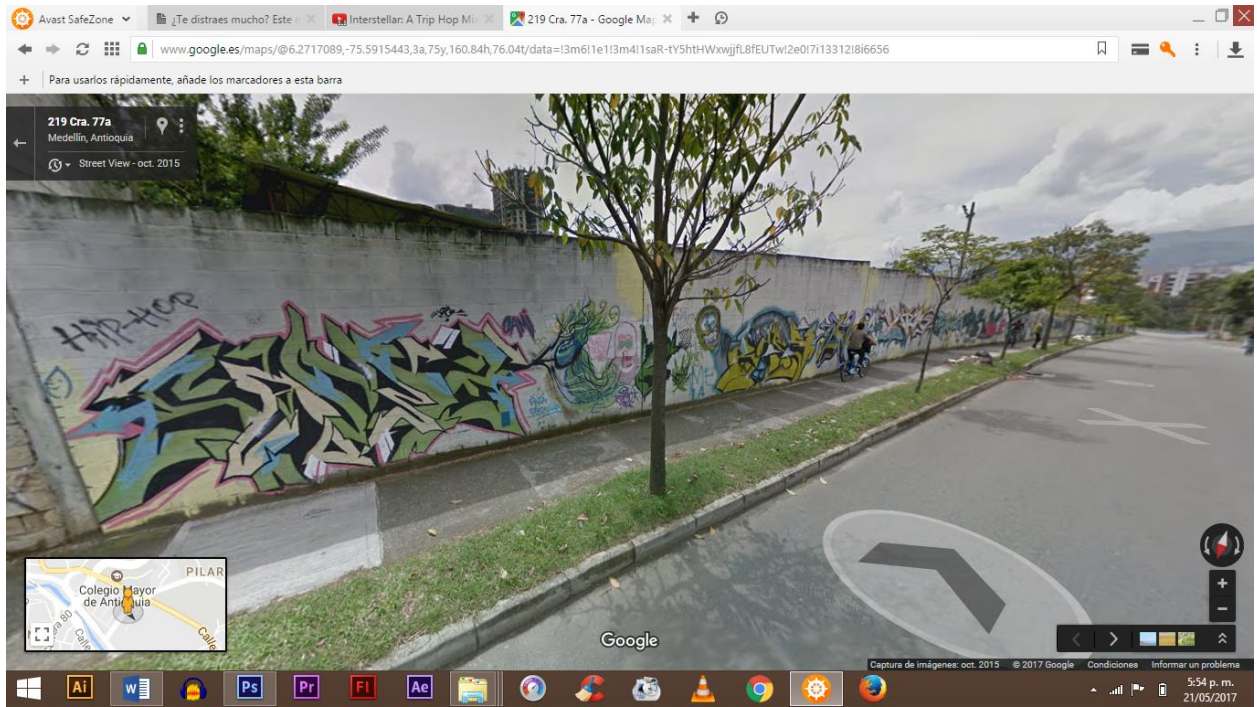


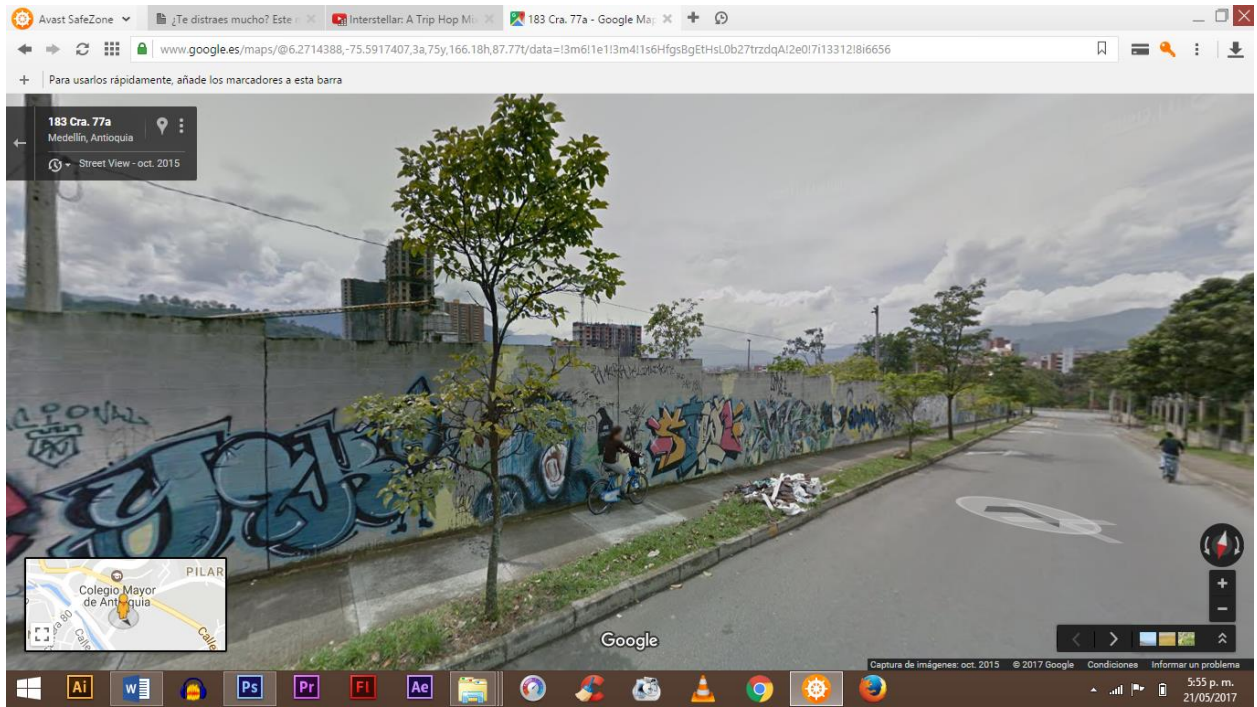


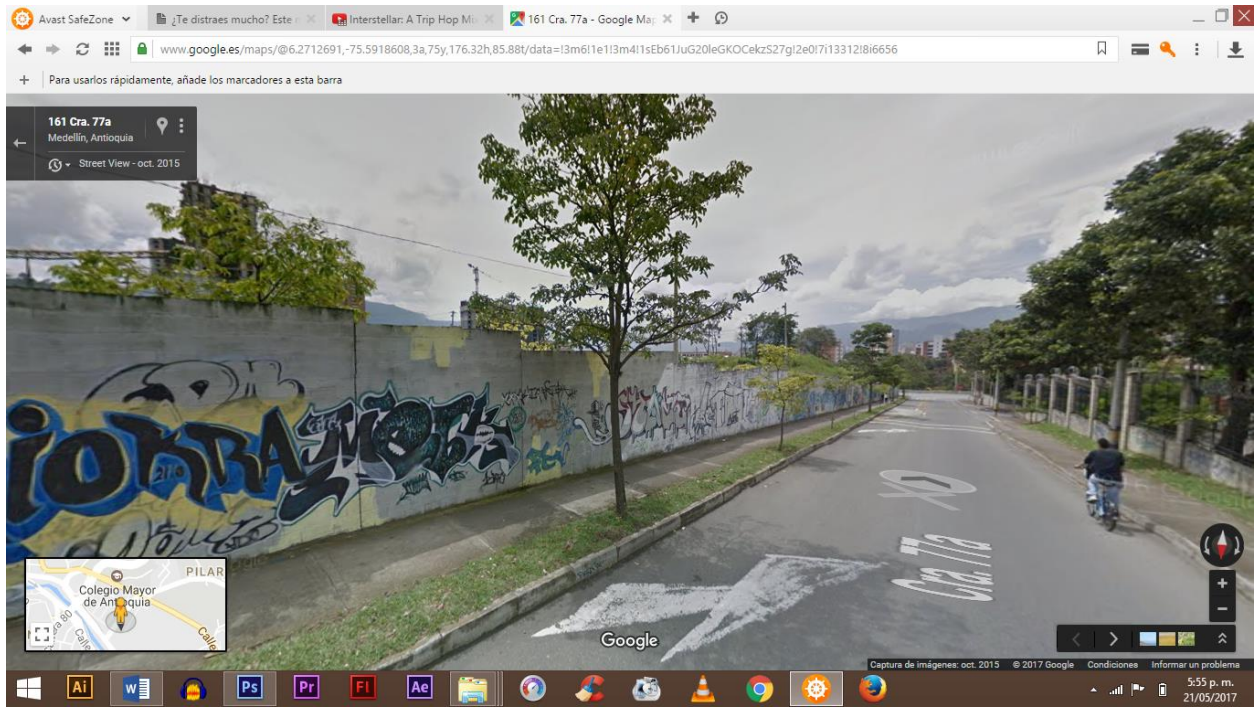


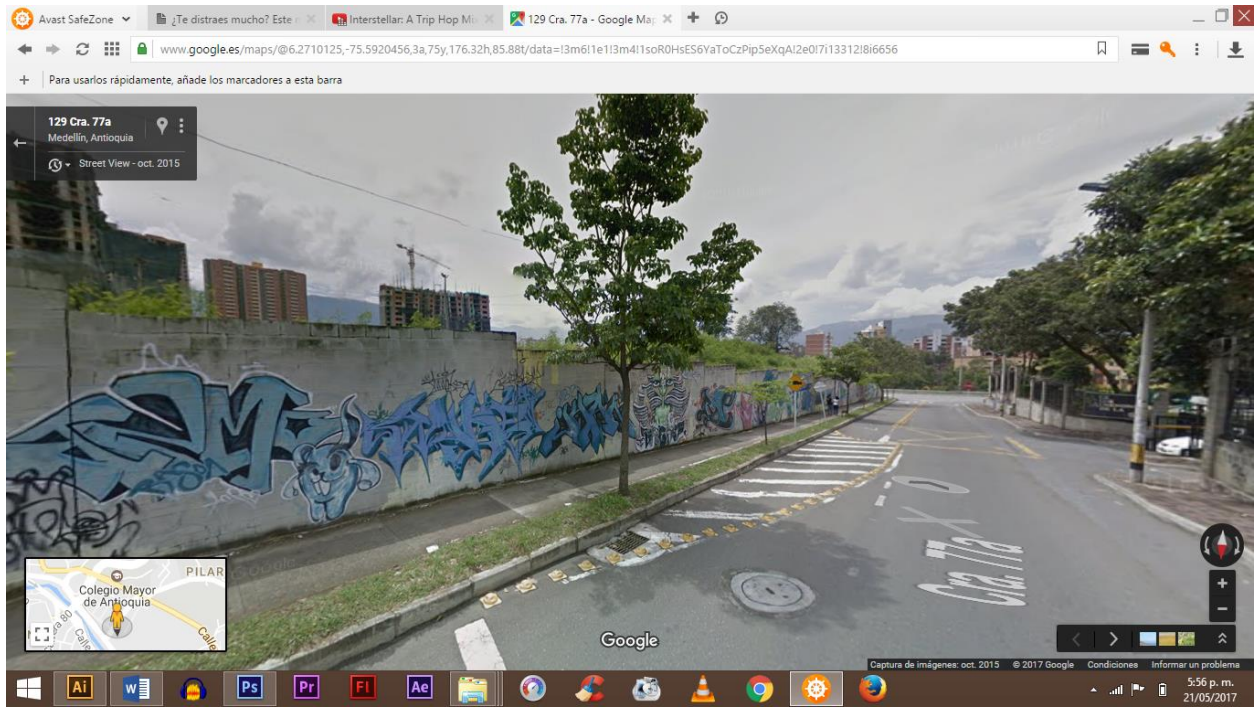


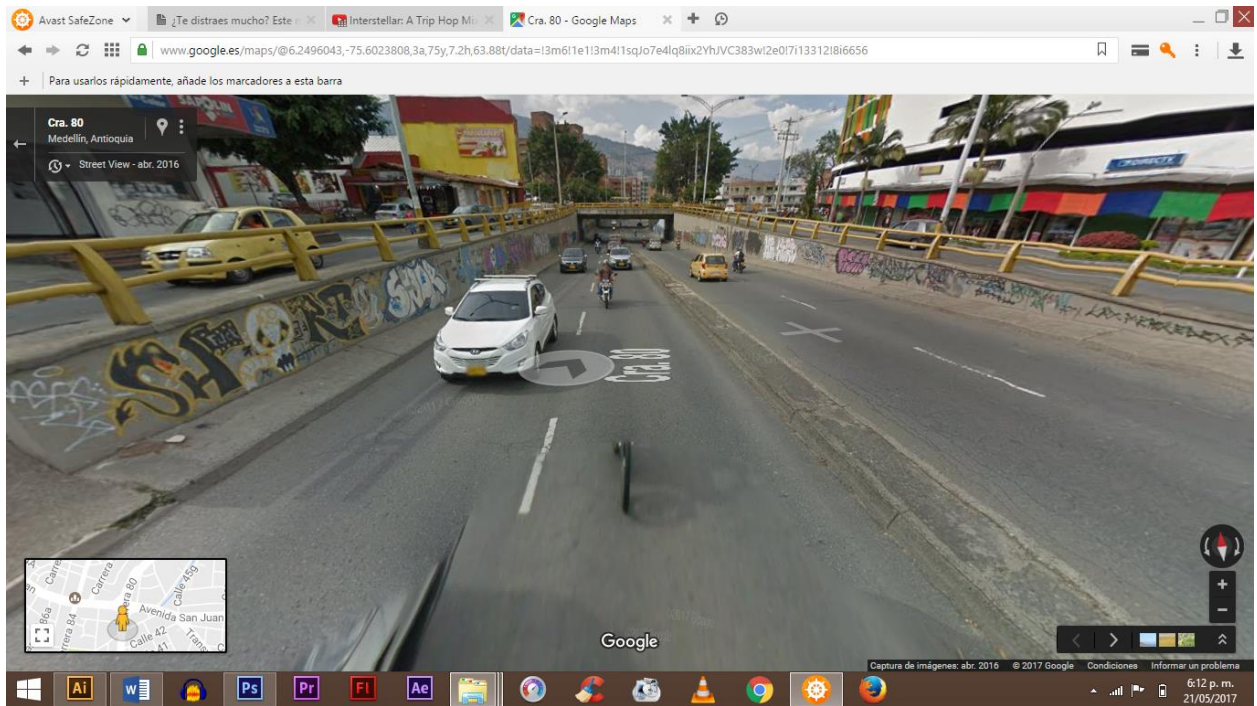
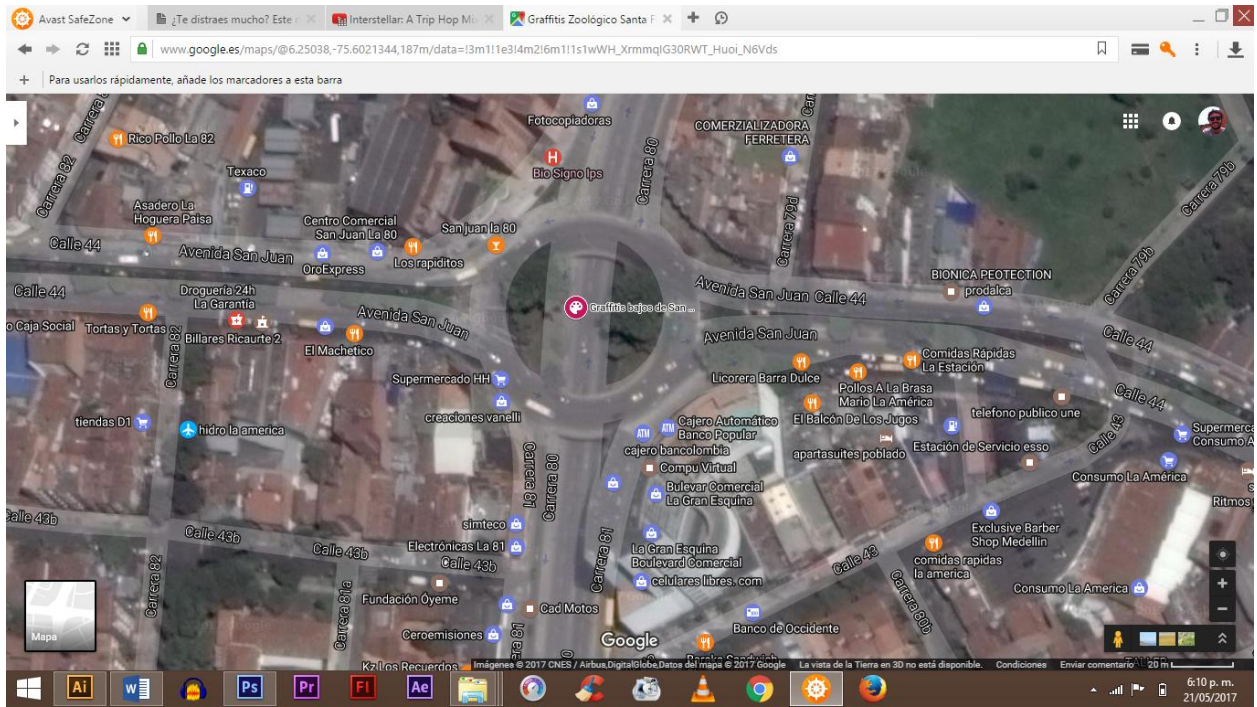


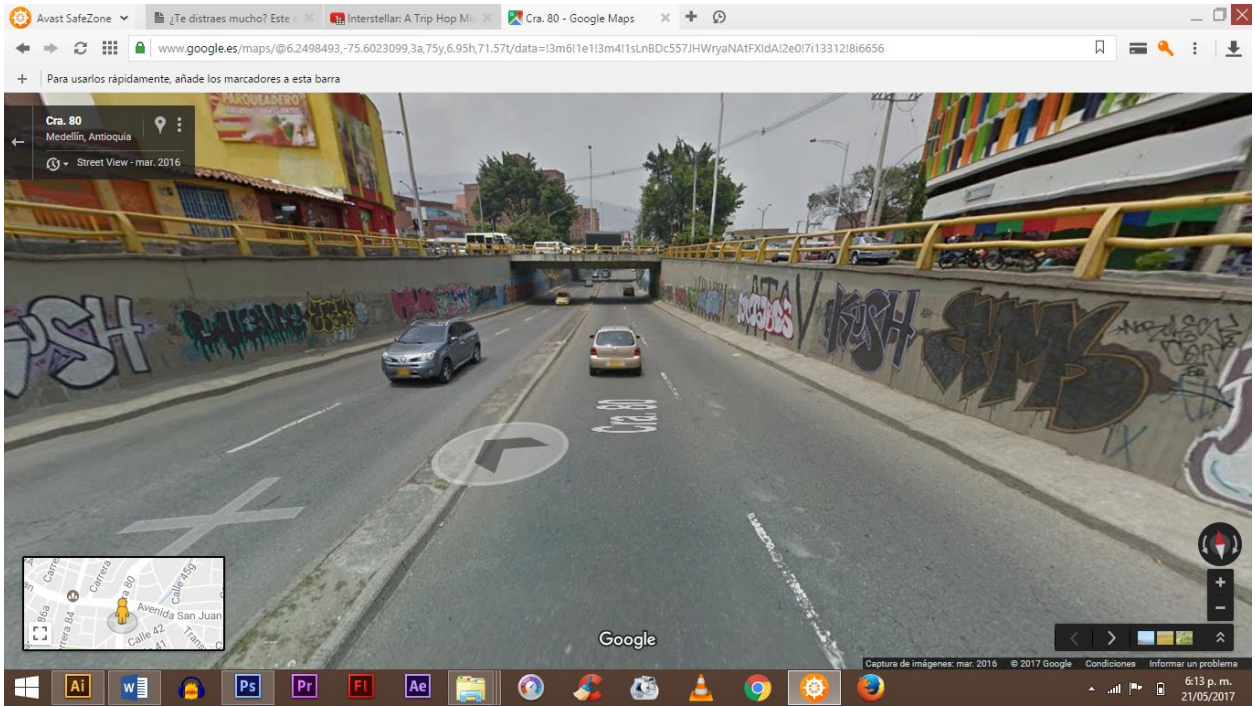


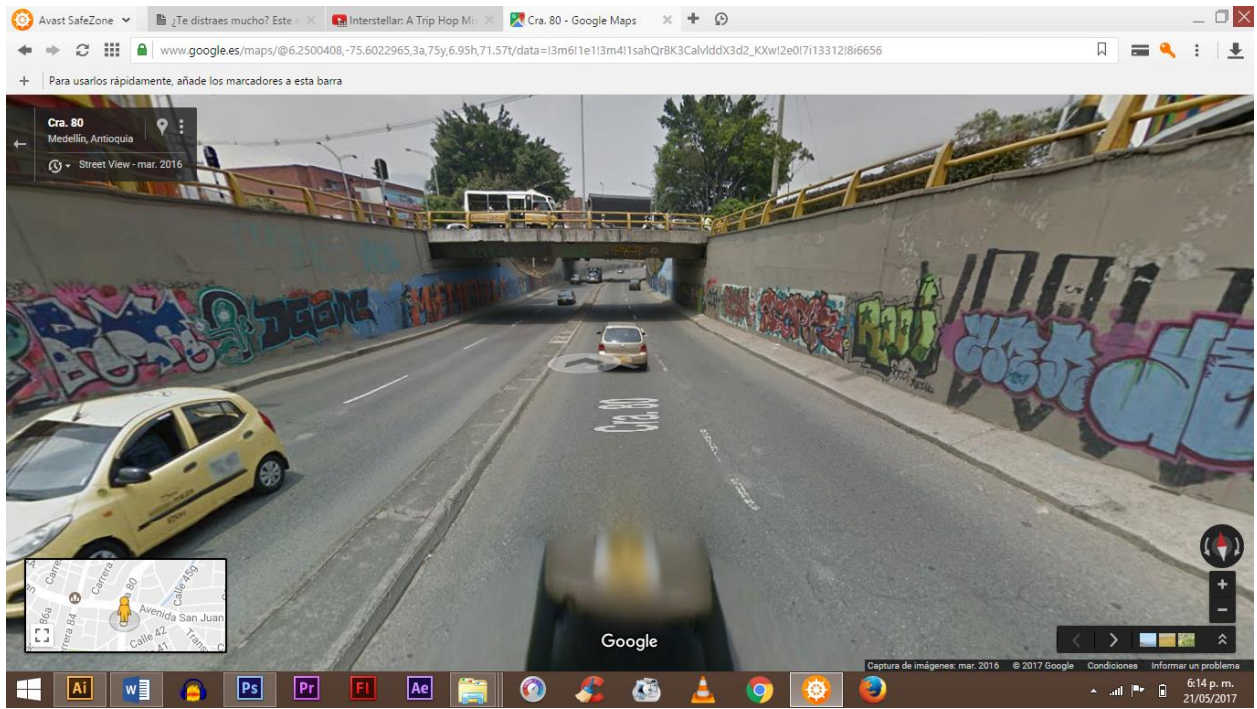


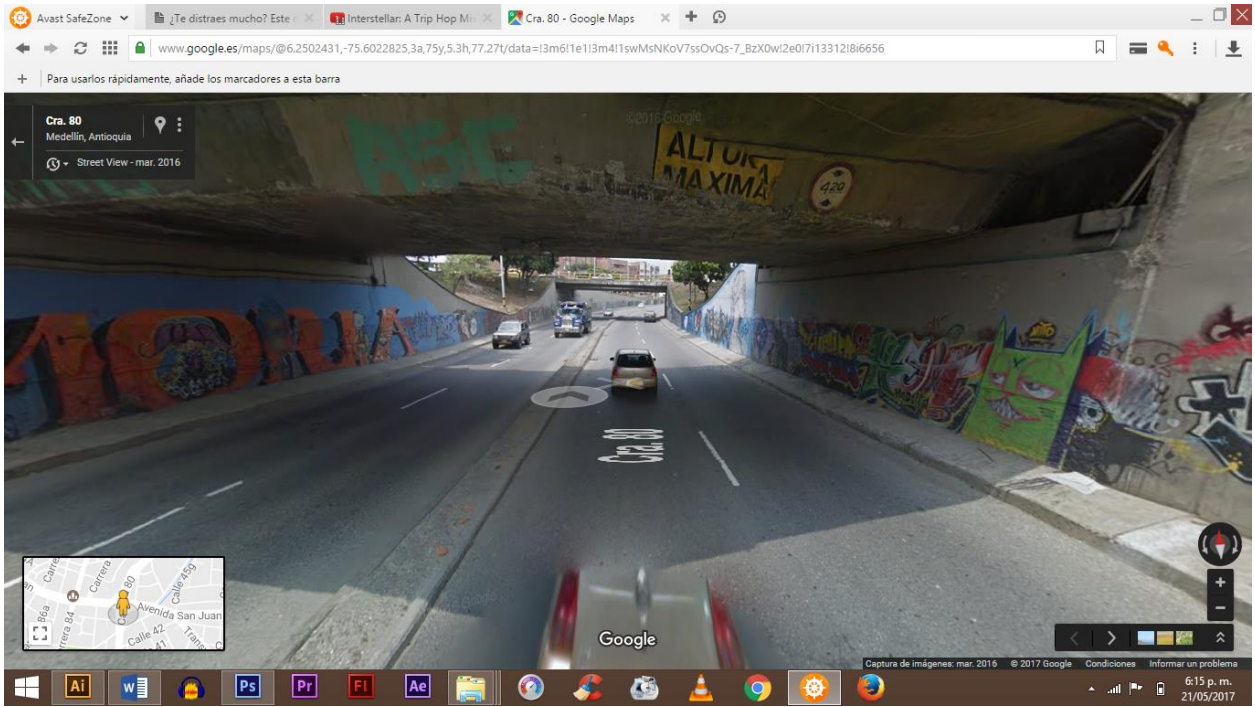
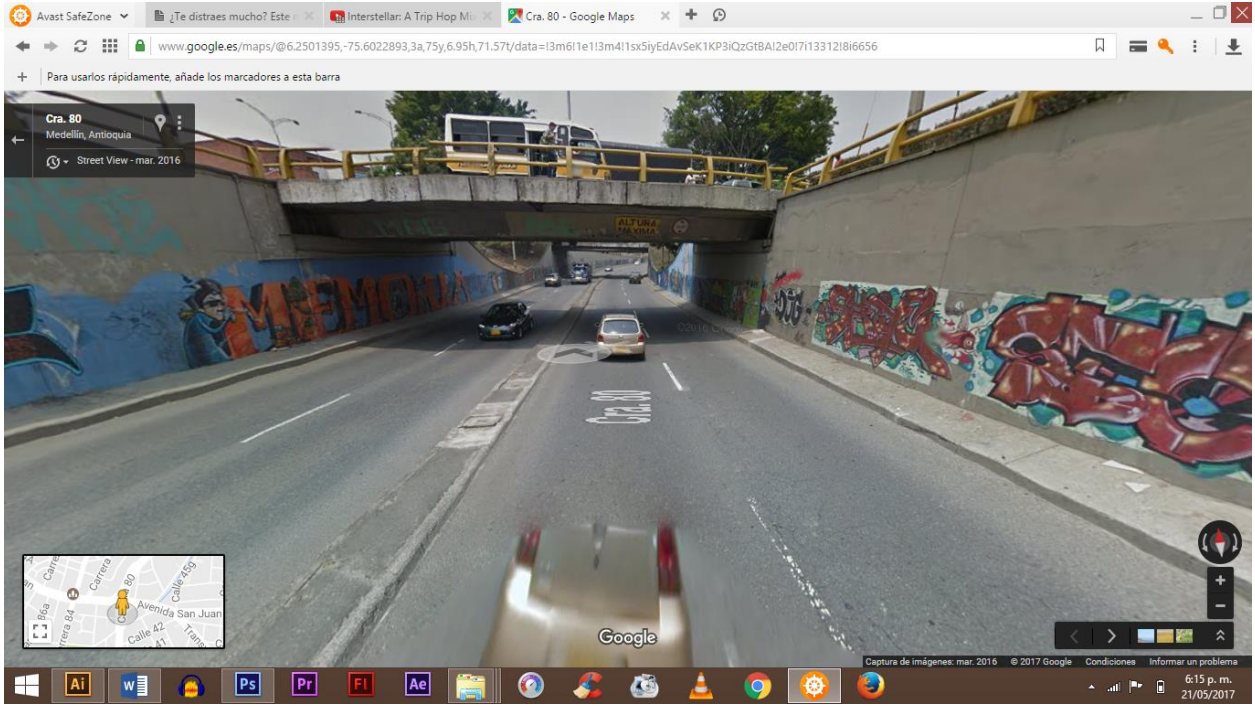


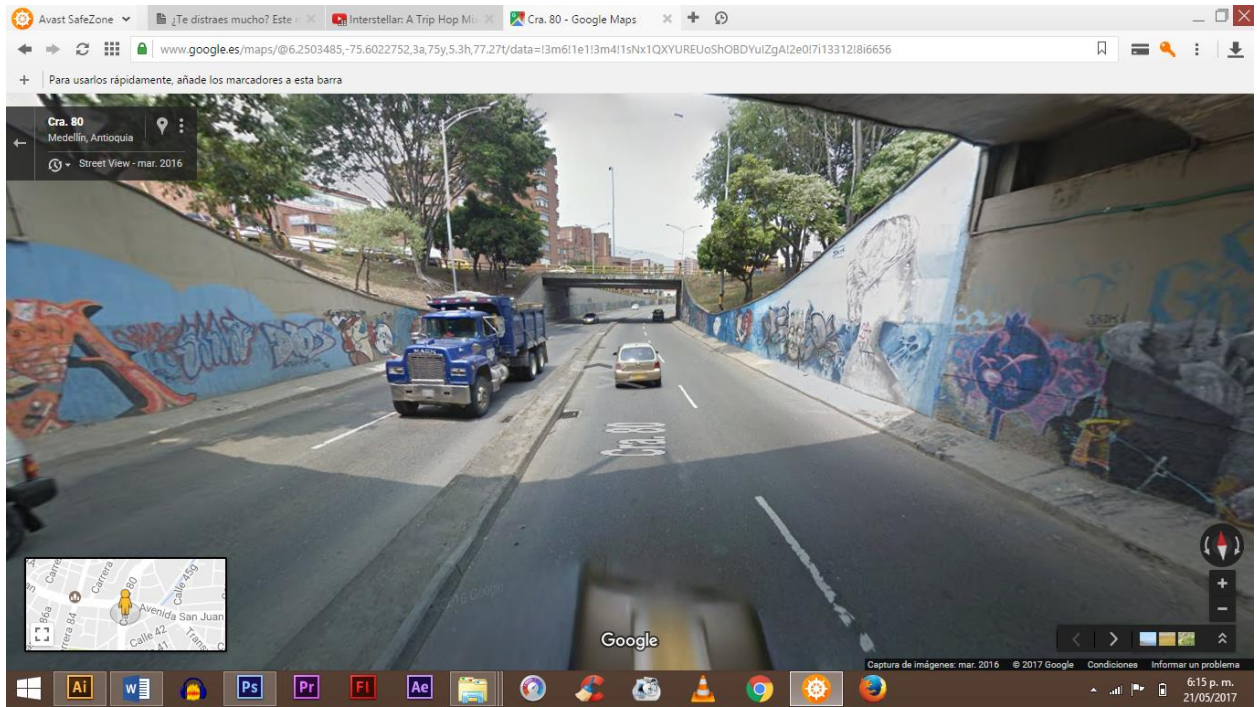


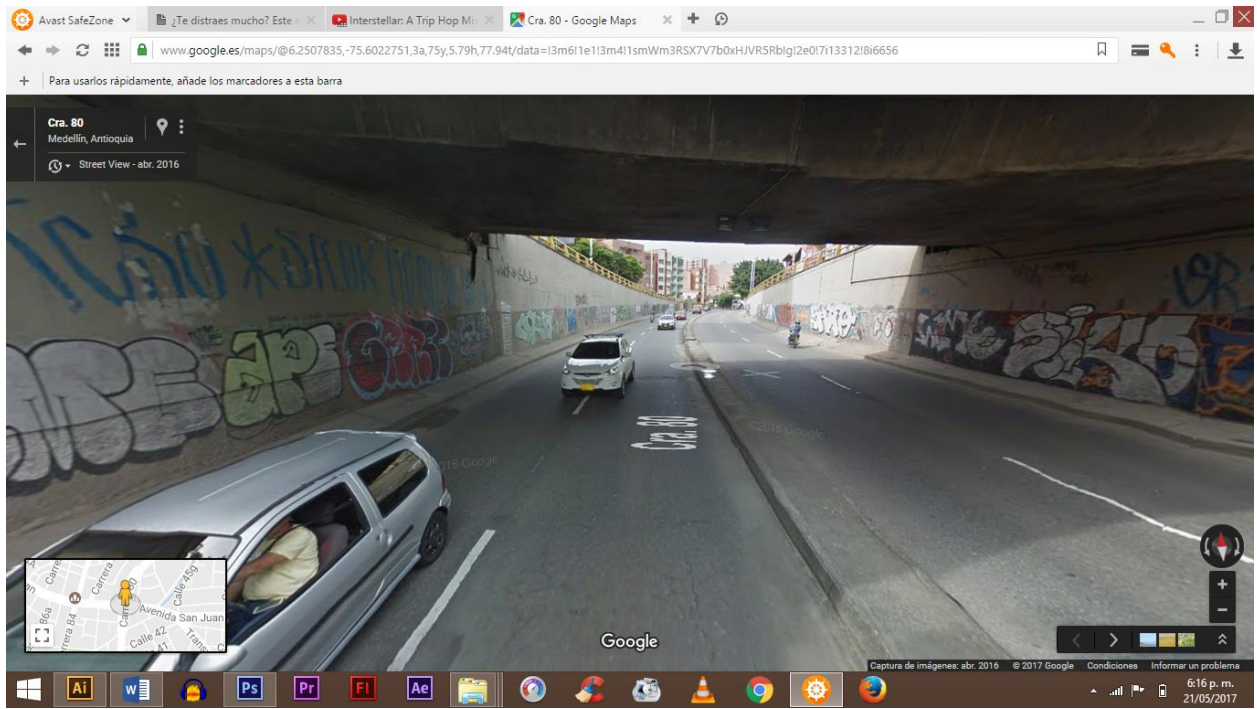






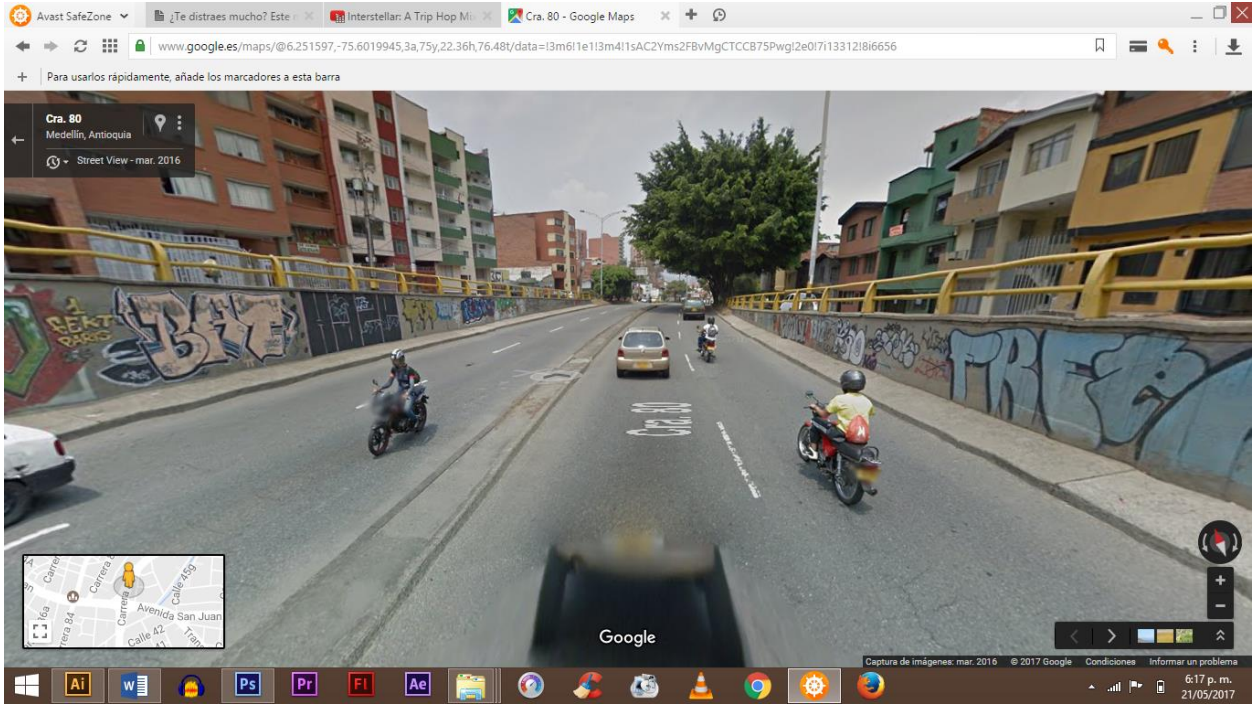












5. CONCLUSIONES

- De acuerdo a los avances de la investigación de la conciencia por medio de la psicología transpersonal y la integración de esta a través del arte. El graffiti puede ser una manifestación del inconsciente que evidencia procesos de vida.
- El graffiti, no está ajeno a la expresión de estilos oscuros, con contenidos simbólicos de violencia, muerte y sexualidad, lo que da cuenta también de ese sufrimiento social y personal, convirtiéndose así, en el escenario donde los espectadores verán reflejados su propio sufrimiento y sea el paso a un proceso curativo o por lo menos reflexivo.
- El graffiti hace parte de los procesos de construcción de una ciudad más avanzada, donde la inclusión transforma y vela por que todos los ciudadanos estemos dentro de estos procesos de cambio. Ya el graffiti no es tomado como un acto de vandalismo más bien es reconocido como un agente de cambio.

6. REFERENCIAS

6.1 INFOGRAFIA

- Baker, C. The History of the Queer Crop Code: Symbology in the Settlement Era. Recuperado en: <http://nomorepotlucks.org/site/the-history-of-the-queer-crop-code-symbology-in-the-settlement-era/>
- Mónada - Glosario de filosofía. Recuperado de: <http://www.webdianoia.com/glosario/display.php?action=view&id=224&from=action=search%7Cby=M>

6.2 BIBLIOGRAFIA

- JUNG G, C. El hombre y sus símbolos. España: Paidós, 1995.
- JUNG G, C. El libro rojo. Buenos Aires: Editorial El Hilo de Ariadna: Malba y Fundación Constantini, 2012.
- GROF, S.; GROF, C. La respiración holotrópica: Un nuevo enfoque a la autoexploración y la terapia. España: La liebre de marzo, 2012.
- GROF, S. (2006). Psicología Transpersonal. Nacimiento, muerte y trascendencia. En: Psicoterapia. Barcelona: Editorial Kairos, 2006.
- SILVA, A. Una ciudad imaginada: graffiti, expresión imaginada. Bogotá: Universidad Nacional de Colombia, 1986.
- SILVA, A. Punto de vista ciudadano: focalización visual y apuesta en escena del Graffiti. Bogotá: Instituto Caro y Cuervo, 1987.
- GANZ, N. Graffiti: arte urbano de los cinco continentes. Barcelona: Gustavo Gili, 2004.

- ARISTIZABAL, G.) Los mejores graffiti. Bogotá: Oveja Negra, 1986.
- WALDE, C. Alfabeto Graffiti. Barcelona: Editorial Gustavo Gili, 2011.